

# RAPPORT ANNUEL 2024-2025



ORCHESTRE  
SYMPHONIQUE  
DE QUÉBEC

Partenaire de saison





## TABLE DES MATIÈRES

4	LES PERSONNALITÉS ÉMÉRITES
6	MOT DE LA PRÉSIDENTE DU CONSEIL D'ADMINISTRATION
8	MOT DE LA PRÉSIDENTE-DIRECTRICE GÉNÉRALE
10	BILAN ARTISTIQUE
12	MARKETING ET COMMUNICATIONS
14	LES ARTISTES INVITÉ-ES
15	LE WEB EN CHIFFRES
16	CE QU'EN DIT LA PRESSE
18	MÉDIATION CULTURELLE, ACTIONS ÉDUCATIVES ET PROJETS SPÉCIAUX
25	LA MÉDIATION CULTURELLE ET LES PROJETS SPÉCIAUX EN QUELQUES CHIFFRES
26	PHILANTHROPIE ET FINANCEMENT
28	GESTION FINANCIÈRE
31	LES MUSICIENNES ET MUSICIENS
32	LE CONSEIL D'ADMINISTRATION / LA FONDATION / LES JEUNES MÉCÈNES
33	LE PERSONNEL ADMINISTRATIF
34	LES BÉNÉVOLES
35	LE CHŒUR
36	LES DONATRICES ET DONATEURS
42	LES PARTENAIRES

## LES PERSONNALITÉS ÉMÉRITES



**François Magnan**  
(1929-2020)

Violoniste professionnel, il a été musicien à l'Orchestre symphonique de Québec dès 1948, avant d'y obtenir un poste (1960-1967). Également administrateur des arts, on lui confie plusieurs mandats à l'Orchestre dès 1960, dont ceux de directeur du personnel (1960-1966), secrétaire général (1966-1972), directeur général (1972-1983) et directeur des opérations artistiques (1983-1993 et 2002-2003). Il est considéré comme l'un des principaux artisans du développement de l'Orchestre, en raison de son implication jusqu'en 2003, ainsi que de son dévouement pour tout ce qui concerne les orchestres symphoniques et le métier de musicien professionnel, métier qu'il admirait et respectait plus que tout. François Magnan aura ainsi œuvré à l'Orchestre symphonique de Québec pendant sept décennies.



**Yoav Talmi**  
chef émérite

Officier de l'Ordre national du Québec (2009)

Docteur *honoris causa* en musique de l'Université Laval

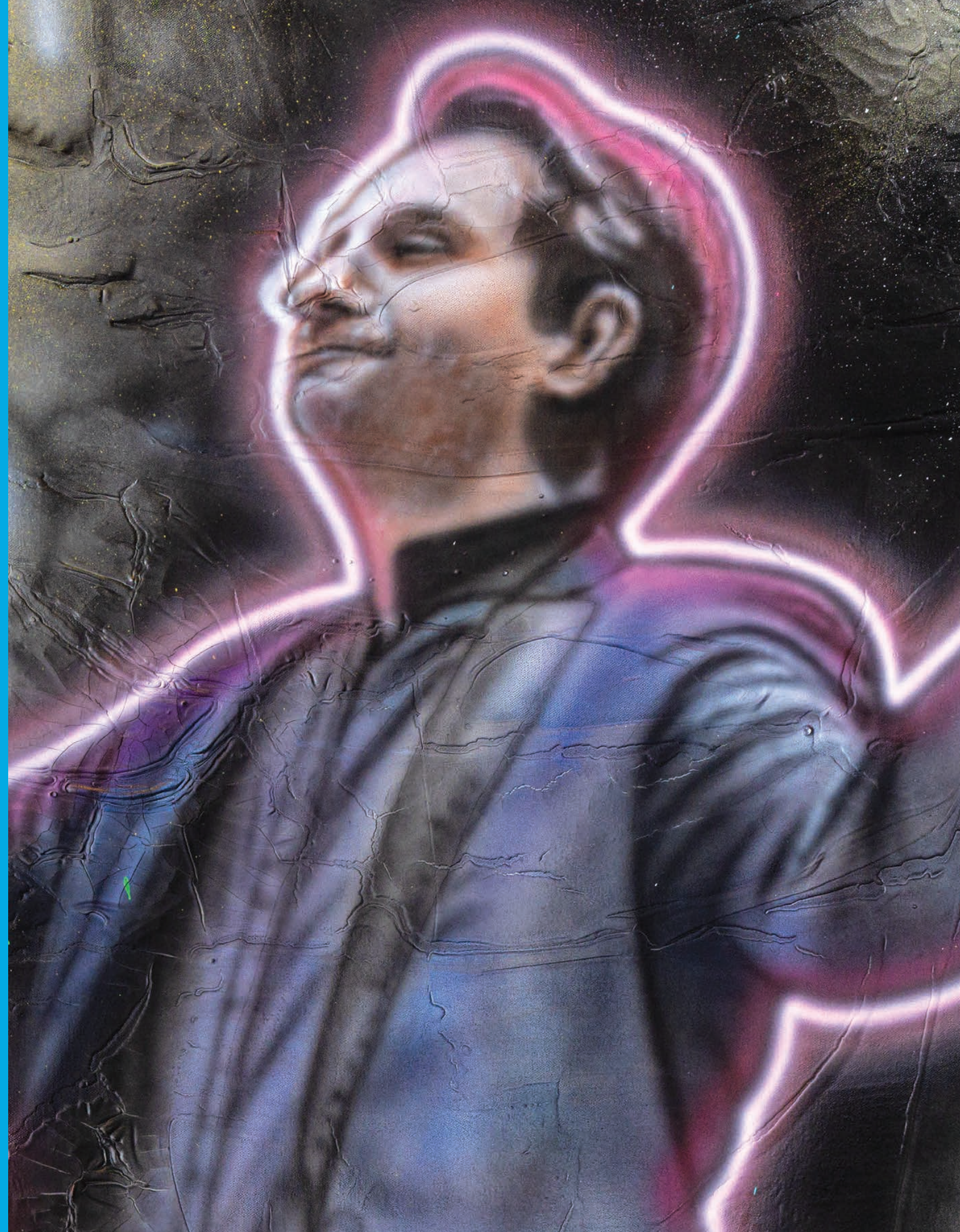
Directeur musical de 1998 à 2011, Yoav Talmi a permis à l'Orchestre symphonique de Québec d'atteindre de nouveaux sommets artistiques en mettant de l'avant des cycles ambitieux (Mahler, Bruckner, les grands requiems), des enregistrements sur disque ainsi que la création d'œuvres contemporaines. L'Orchestre s'est également distingué par l'introduction de grands concerts symphoniques annuels mettant en valeur la participation des musiciennes et musiciens de la relève du Conservatoire de musique de Québec et de la Faculté de musique de l'Université Laval. C'est sous la direction de Yoav Talmi que la *Symphonie n° 8, « des Mille »* de Gustav Mahler a été interprétée pour la première fois à Québec, et ce, avec plus de 1 000 exécutantes et exécutants pour l'une des rares fois depuis sa création.



**Darren Lowe**  
violon solo émérite

Prix de l'Institut canadien de Québec (2008)

Le public d'ici et d'ailleurs a pu apprécier l'immense talent de ce musicien, violon solo de l'Orchestre symphonique de Québec de 1987 à 2018, qui a travaillé sous la direction de cinq directeurs musicaux : James DePreist, Simon Streatfeild, Pascal Verrot, Yoav Talmi et Fabien Gabel. Darren Lowe a largement contribué au succès et au rayonnement de l'OSQ en s'illustrant à titre de soliste, de chambriste et de musicien d'orchestre, en plus de participer à de nombreux enregistrements et à des jurys nationaux et internationaux.





## MOT DE LA PRÉSIDENTE DU CONSEIL D'ADMINISTRATION



Très cher public, partenaires et mélomanes inconditionnels,

Que dire de la saison 2024-2025, qui vient tout juste de se clore... Il y a tant à raconter qu'une page ne suffirait pas, mais je vais essayer. D'abord, « l'effet Clemens », si bien orchestré par notre département du marketing et des communications, a eu un effet spectaculaire. Les salles étaient combles et le public conquis : des spectatrices et spectateurs de tous âges, car Clemens a cette merveilleuse capacité — en plus de son immense talent de directeur musical — de rassembler le monde. Tout le monde.

Les équipes en interne ont mis les bouchées doubles, tant les activités et les concerts étaient nombreux. Entre autres, le succès phénoménal du Festival Beethoven, qui a résonné dans toute la Capitale-Nationale et qui nous a menés aux 4 coins de Québec. Un franc succès, au grand plaisir de la population qui y a répondu avec enthousiasme.

Et jamais la qualité exceptionnelle de notre Orchestre n'a failli. Au contraire, nos musiciennes et musiciens nous impressionnent encore et encore. La complicité avec leur chef, Clemens Schuldt, est palpable à chaque concert, à chaque rencontre.

Le succès est grisant, mais nous ne nous reposerons pas là-dessus. Au contraire, nos ambitions pour l'avenir sont grandes, tout en étant mesurées dans le temps. Clemens nous pousse à nous dépasser à chaque tournant. C'est très motivant pour tout le monde. Cela dit, nous sommes extrêmement optimistes pour la saison à venir, dont les ventes s'annoncent très prometteuses.

L'année a également été marquée par une incroyable et exhaustive présence dans nos communautés et nos écoles. 12 000 élèves sont venus écouter l'Orchestre, en plus de tous ceux et celles qui ont participé à nos diverses activités. Toutes les études le démontrent... La musique est si importante pour

la santé mentale, le développement intellectuel, le sens de l'écoute et même pour le sens critique. Notre rôle est essentiel auprès de toutes les générations. N'oublions pas, en ces temps de folie apparente, que les moments d'allégresse offerts par la musique classique sont de véritables havres de paix, et des sources précieuses de régénération.

Le *Printemps symphonique* a connu un succès sans précédent pour l'Orchestre. Je veux ici remercier encore notre généreux et dédié coprésident d'honneur, Denis Ricard, qui, au côté de Peter Simons, s'est investi avec passion pour offrir une soirée inoubliable à l'ensemble des convives et précieuses et précieux partenaires — allant jusqu'à interpréter lui-même un solo de saxophone dans le *Boléro* de Ravel... Incroyable! Fairmont Le Château Frontenac nous a, une fois de plus, accueillis avec faste et raffinement, dans une mise en scène magnifiquement orchestrée par Go Productions, de véritables amoureux de l'Orchestre. Éblouir nos convives, les émouvoir, les rapprocher de l'Orchestre et les fidéliser pour ce bijou dont toute la ville est fière... voilà notre mission — et nous pouvons dire, avec conviction, qu'elle a été accomplie.

Mais avant tout, c'est un travail d'équipe, nous tous ensemble : les musiciennes, les musiciens, Clemens, Astrid, la fabuleuse et très motivée équipe administrative, nos formidables bénévoles, le magnifique Chœur de l'Orchestre symphonique de Québec et le conseil d'administration qui est constitué de femmes et d'hommes passionnés, attentionnés, empathiques, engagés, et d'une générosité remarquable, tant par leurs compétences que par le temps qu'ils consacrent à notre mission. MERCIIII des millions de fois.

La superbe programmation de la saison 2025-2026 s'annonce d'ores et déjà splendide. Nos abonnées et abonnés ne choisissent pas juste 3 concerts, mais bien 6 ou 9 ou 12. Clemens a contribué à faire naître, chez notre clientèle, un véritable sentiment d'appartenance — une fierté envers LEUR Orchestre. Nous sommes conscients que nous ne devons pas

lâcher prise et que nous devons surtout rester très à l'écoute de nos fidèles, tout en les invitant à découvrir de nouveaux horizons. Quelle belle mission.

Toute ma gratitude va également à toutes celles et ceux qui nous soutiennent fidèlement : les gouvernements du Québec et du Canada via leurs différents ministères, le Conseil des arts et des lettres du Québec (CALQ), le Conseil des arts du Canada (CAC), la Ville de Québec... Tous contribuent activement à mettre en lumière la culture dans notre majestueuse Capitale-Nationale, où il fait si bon vivre. Ce majestueux diamant qui scintille au cœur de l'Amérique du Nord, je ne me lasse jamais de le souligner.

Merci infiniment également à tous nos partenaires qui nous soutiennent fidèlement. Difficile de tous les nommer, mais Hydro-Québec, BMO Groupe financier, La Maison Simons, la Caisse de dépôt et placement du Québec, Desjardins, IG Gestion privée de patrimoine, Chartwell, et bien d'autres encore, forment la véritable colonne vertébrale de l'Orchestre symphonique de Québec.

Je ne voudrais en aucun cas oublier de remercier, du fond du cœur, nos nombreuses donatrices et donateurs qui nous témoignent leur amour, leur attachement et leur volonté de montrer que la culture et la musique sont essentielles à nos vies comme à celles des générations futures. Je souhaite également souligner le soutien inestimable de mon mari, Peter Simons, sans qui je ne pourrais accomplir tout cela, et qui demeure un admirateur indéfectible de l'Orchestre.

Je vous emmène à un concert avec moi pour découvrir « l'effet Clemens »? Ce serait avec le plus grand des plaisirs!

Amicalement et humblement vôtre,

Britta

## MOT DE LA PRÉSIDENTE-DIRECTRICE GÉNÉRALE



La saison 2024-2025 de l'Orchestre aura été exceptionnelle à bien des égards. Elle s'est distinguée par la vision rafraîchissante et l'engagement authentique de notre directeur musical, Clemens Schuldt; par l'excellence artistique inspirante de nos musiciennes et musiciens ainsi que de nos artistes invité-es; par le succès du Festival Beethoven déployé à travers la Ville; par la hausse notable des revenus de billetterie; par l'engagement sans faille de notre équipe, de notre conseil d'administration, de nos bénévoles, des choristes de notre Chœur, et de nos Jeunes Mécènes. Les forces combinées de toutes et tous, le soutien précieux de nos partenaires ainsi que de nos donatrices et donateurs et surtout, l'engagement enthousiaste et chaleureux de nos publics, auront conduit à l'accomplissement d'une brillante saison qui marquera l'histoire de l'Orchestre, à l'aube de son 125<sup>e</sup> anniversaire!

Nombreux sont les concerts et activités qui ont été autant de coups de cœur musicaux, de rencontres inoubliables et de moments émouvants. Parmi ces temps d'exception qui resteront gravés dans les mémoires, citons notamment : le ciné-concert empreint de magie *Harry Potter and the Philosopher's Stone™*; la participation remarquable de notre artiste en résidence, Jean-Guihen Queyras, qui aura été au cœur de notre Festival Beethoven; *Le Requiem de Mozart* avec le magnifique Chœur de l'Orchestre; la présence du légendaire pianiste Emanuel Ax dans le cadre d'un événement-bénéfice préfestival; le concert en jeans, *La nuit de la percussion*; la venue des pianistes virtuoses québécois Bruce Liu, Charles Richard-Hamelin, Louis Lortie et Marc-André Hamelin; la création de l'œuvre de Katia Makdissi-Warren, mettant en lumière des artistes Inuit et des Premières Nations ainsi que Les Violons du Roy, présentée dans le cadre du concert-événement *La Neuvième symphonie* de Beethoven; le flamboyant violoniste Nemanja Radulović dans le concerto de Khachaturian, présenté dans l'écrin du Palais Montcalm, et, en clôture de saison, dans notre emblématique lieu de résidence, le Grand Théâtre de Québec, l'intense et renommée chanteuse flamenco María Toledo, qui en était à sa toute première présence au Québec.

L'Orchestre aura démontré sa capacité d'innovation et son engagement communautaire en donnant 290 activités de médiation, 34 représentations à cachet et 35 représentations de saison, pour un total de 359 activités durant toute la saison.

Il a rejoint plus de 150 000 spectateurs et spectatrices, dont plus de 17 000 jeunes, et ce, tant en présence qu'en ligne.

La saison aura également été marquée par l'engagement indéfectible de M<sup>me</sup> Britta Kröger à la présidence du conseil d'administration. Elle aura su insuffler, une fois de plus, sa passion contagieuse, son charme et sa vision inspirante au service de notre institution, de ses artistes et de ses artisanes et artisans. La réussite des concerts, des événements et des activités de l'Orchestre aura aussi été rendue possible grâce au dévouement et à l'implication constante des membres de nos deux conseils d'administration et des membres de l'Association des bénévoles. De même, il faut souligner l'apport exceptionnel de l'équipe administrative qui a su éviter les écueils et relever les défis de taille avec un engagement sans faille, un enthousiasme, un professionnalisme et une rigueur exemplaire. Soulignons ici le soutien crucial et indéfectible de nos partenaires publics et privés. À ce titre, mentionnons les actions que nous avons menées au sein du Front commun pour les arts, lesquelles ont trouvé un écho favorable auprès des ministres Éric Girard et Mathieu Lacombe ainsi que du Gouvernement du Québec qui a procédé à une hausse du budget du Conseil des arts et des lettres du Québec. Il reste désormais à voir comment ces nouvelles sommes seront réparties, notamment entre les différentes institutions culturelles, dont la nôtre.

Le succès de la campagne de financement annuelle ne s'est pas démenti, grâce au soutien des donatrices et des donateurs individuels, des entreprises et des fondations privées, dont plusieurs font preuve d'une fidélité remarquable. Des collaborations fructueuses ont également été établies avec des partenaires du milieu des affaires, dont plusieurs se sont joints à nous à titre de commanditaires ou de partenaires de nos soirées corporatives. Et c'est sans compter les résultats obtenus lors de la soirée-bénéfice *Le Printemps symphonique*, placée sous la coprésidence d'honneur engagée de MM. Denis Ricard, d'iA Groupe financier, et Peter Simons, de la Maison Simons — des résultats qui auront connu des sommets. Grâce à l'implication de toutes les parties prenantes, à la singularité de nos propositions artistiques et de nos actions, ainsi qu'à la diversification de nos activités, l'Orchestre aura clôturé l'exercice financier avec un résultat positif pour une 11<sup>e</sup> année consécutive.

La Fondation de l'Orchestre symphonique de Québec, présidée avec rigueur et enthousiasme par M. Réjean Léger, aura, quant à elle, poursuivi sa croissance grâce, entre autres, à l'appui de généreuses et généreux mécènes, au programme privé d'appariement de dons, Mécénat Musica, ainsi qu'aux programmes de jumelage des dons des gouvernements du Québec et du Canada. Une attention toute particulière a été portée au développement des dons majeurs et planifiés en mettant l'accent sur les avantages fiscaux liés à un premier don majeur en culture. La Fondation a de plus décerné son prestigieux prix annuel à une jeune artiste de la relève musicale, la guitariste Anne-Frédérique Gagnon. Le prix spécial du jury a été attribué à Emma Ahern, hautboïste.

Au cours de la saison, l'Orchestre a reçu de nombreuses marques de reconnaissance, dont plusieurs nominations aux Prix Opus. Les médias ont encensé la qualité exceptionnelle de notre programmation, qualifiant l'interprétation de l'Orchestre d'« au-delà du réel », de « rencontre au sommet » ou faisant allusion à une « captation grandiose ». Ils ont également souligné que l'Orchestre connaît « un nouveau souffle » depuis l'arrivée de Clemens Schuldt à la direction musicale!

L'Orchestre a le privilège de pouvoir compter sur l'indéfectible soutien d'un public nombreux qui l'accompagne de concert en concert et qui est une source d'inspiration de tous les jours. Nous lui en sommes profondément reconnaissants et nous nous sentons honorés de partager cette passion avec des mélomanes aussi engagé-es. Nous espérons donc avoir répondu à vos attentes et souhaitons vous accueillir toujours en aussi grand nombre pour vivre ensemble cette aventure symphonique qui nous fait rêver et partager notre amour de la musique avec vous et avec notre cher Clemens.

Merci à vous, chers spectatrices et spectateurs, chers partenaires. Sans vous, rien ne serait possible!

**Astrid Chouinard**  
Présidente-directrice générale

# BILAN ARTISTIQUE

## UN DÉBUT DE SAISON SUR LES CHAPEAUX DE ROUE

Nous avons connu une saison très réussie artistiquement ainsi qu'en matière d'achalandage. Il s'agit même d'un record en termes de fréquentation. Nombre de nos initiatives ont porté fruit. Elles ont inspiré les musiciennes et musiciens de l'Orchestre, enthousiasmé le public et contribué à ancrer encore davantage l'Orchestre au cœur de la ville et de toute la région. L'Orchestre est désormais considéré, à juste titre, comme l'un des ensembles musicaux les plus innovants et parmi les meilleurs au Québec et au Canada.

La saison a commencé avec deux grandes « stars » québécoises : **Bruce Liu**, acclamé dans le monde entier, et **Jean-Guihen Queyras**, notre artiste en résidence. En plus de briller sur scène, ils ont tous deux pris part à nos *après-concerts* désormais bien établis et appréciés du public. Jean-Guihen Queyras a également offert une classe de maître. Avec les œuvres principales de ces deux programmes – la *Sixième symphonie* de Tchaïkovski et *La mer* de Debussy – l'Orchestre a une fois de plus prouvé sa diversité stylistique. L'interprétation de *La mer* a d'ailleurs été saluée par le critique Emmanuel Bernier, du journal Le Soleil, qui l'a qualifiée de : « l'un des grands moments de Clemens à Québec. »

Il nous tient à cœur d'encourager et d'accompagner les artistes en début de carrière en mettant l'accent non seulement sur les talents de la région, mais aussi sur ceux de la scène internationale. La jeune cheffe d'orchestre invitée **Anna Sulkowska-Migoń** et le chef **Dinis Sousa** ont marqué la saison par leur talent et leur présence sur scène. En octobre, Anna Sulkowska-Migoń a dirigé un concert au Palais Montcalm, tandis qu'en novembre, Dinis Sousa a brillamment dirigé le *Requiem de Mozart*, interprété par quatre fantastiques chanteuses et chanteurs québécois — **Anna-Sophie Neher**, **Rihab Chaieb**, **Philippe Gagné** et **Tomislav Lavoie** — et le Chœur de l'Orchestre symphonique de Québec, lors de deux (!) concerts à guichets fermés, au Grand Théâtre de Québec.

Notre série des « quatre grands pianistes québécois » s'est poursuivie avec une interprétation exemplaire du 2<sup>e</sup> *Concerto pour piano* de Chopin par **Charles Richard-Hamelin**. C'était aussi le début de notre nouvelle série dominicale, où une personnalité invitée établit un lien entre la musique et un autre univers, que ce soit le sport, la politique, la télévision ou une histoire de vie particulière. Le légendaire sprinter **Bruny Surin** a donné un aperçu émouvant de sa passion et de sa relation avec la musique classique. Un moment particulier pour tous et toutes, qui confirme notre désir de faire grandir cette série au fil des saisons.

Le 4 décembre, après *Die Seejungfrau (La Sirène)* de Zemlinsky présenté lors de ce concert dominical, nous avons poursuivi notre exploration du romantisme allemand en interprétant

*Also sprach Zarathoustra (Ainsi parlait Zarathoustra)* de Strauss. Ce concert se voulait également un hommage à notre fondateur Joseph Vézina, dont nous avons joué la magnifique valse *La brise* en clôture de programme. L'Orchestre a démontré avec éclat sa nouvelle brillance et sa virtuosité impressionnante. Notre compositrice en résidence, **Katia Makdissi-Warren**, était dans la salle pour entendre son œuvre *Ainsi chantait Simorgh*, qui mêle styles et influences de plusieurs continents, réunissant des musiciennes et musiciens de Turquie et du Maroc ainsi qu'un derviche tourneur. Le dernier moment fort de cette fin d'année 2024 particulière a sans aucun doute été l'interprétation insaisissable du violoniste **Vadim Gluzman** dans le *Concerto en ré majeur* de Tchaïkovski. Quel artiste dans notre ville!

### LIENS RENOUVÉLÉS ET FIDÉLITÉS DURABLES

Au début de l'année 2025, c'était au tour de **Louis Lortie** – troisième invité de notre série consacrée aux pianistes québécois – de retrouver l'Orchestre avec au programme, le *Concerto pour piano n° 20* de Mozart. Il s'agissait de sa vingtième collaboration avec nous depuis 1979, mais d'une première pour moi. Cette rencontre a donné lieu à un échange inspirant et à une interprétation magnifique, à la fois intense et modeste. En seconde partie de ce concert, la *Quatrième symphonie* de Bruckner, rarement jouée à Québec, a reçu un accueil particulièrement chaleureux. La douceur des cordes et la puissance éclatante des cuivres furent les partenaires idéaux pour servir une musique aussi grandiose.

### UNE SAISON MARQUÉE PAR LA DIVERSITÉ DES EXPÉRIENCES MUSICALES

Le 16 mars, le chef **Kerem Hasan** et la violoniste **Diana Tishchenko** ont offert un programme invitant le public à voyager de la France (Saint-Saëns, Debussy) jusqu'à la Russie (Tchaïkovski). Lors de ce même concert, l'autrice **Kim Thúy** a livré un témoignage touchant sur son parcours, établissant un lien fort entre récit personnel et expression musicale. Cette formule illustre parfaitement les objectifs de cette série de deux concerts : susciter l'émotion et ouvrir de nouveaux horizons. Inspirant!

### CONCERTS THÉMATIQUES ET NOUVELLES APPROCHES DE DÉMOCRATISATION

Parmi les initiatives ayant permis de diversifier notre public, le « Concert en jeans » : un concept original et inclusif, ouvrant les portes à une nouvelle génération de spectatrices et spectateurs. Sur scène comme dans la salle, une seule consigne : porter des jeans – ou simplement ce qui vous ressemble! Résultat : un public plus jeune, plus vivant... plus expressif et plus curieux que jamais.

La *Nuit de la percussion* a également été un concert spectaculaire. Le programme réunissait le *Concerto pour percussion* d'Andi Akiho interprété par Colin Currie, *West Side*

*Story* de Bernstein, ainsi que le célèbre *Boléro* de Ravel. Le concert s'est prolongé dans le foyer, transformé pour l'occasion en véritable scène, où un public nombreux ne s'est pas retenu de danser! Un immense merci à Colin Currie qui, à l'instar des solistes offrant des prestations après les concerts, a fait preuve d'une grande générosité et d'un engagement remarquable. Ce geste contribue à raviver l'enthousiasme du public bien au-delà du cadre traditionnel de la salle de concert.

### UN CONCERT DE CLÔTURE SOUS LE SIGNE DU DIALOGUE DES CULTURES

Le dernier concert de la saison a démontré cette volonté de croiser les langages artistiques. En explorant les liens entre flamenco et musique classique, il a mis en lumière les racines communes du folklore espagnol et des traditions ottomanes. La chanteuse **María Toledo**, plusieurs fois nommée aux Latin Grammy Awards dans la catégorie « Meilleur album de musique flamenco », et la guitariste montréalaise **Caroline Planté** ont uni leurs talents pour faire résonner cette richesse culturelle. Leur prestation, aux côtés de l'Orchestre, a offert une conclusion de saison à la fois audacieuse et poétique, nous laissant sans voix. Une fin de saison fantastique.

### TROIS SEMAINES QUI ONT FAIT RÉSONNER BEETHOVEN DANS TOUTE LA VILLE

Moment phare de l'année, le Festival Beethoven s'est déployé sur trois semaines, avec pour ambition de faire vivre l'esprit du compositeur à travers toute la ville. Au cœur du Festival se trouvaient trois grands concerts — deux sous ma direction et un dirigé par **Duncan Ward** — qui ont permis de présenter la *Cinquième* et la *Neuvième* symphonie ainsi que le *Cinquième concerto pour piano* « *L'Empereur* », avec **Marc-André Hamelin** comme soliste. Chaque concert explorait un thème fort de l'œuvre beethovénienne : le destin, la paix, la justice, ainsi que l'héroïsme.

Autour de ces concerts, un ensemble d'activités culturelles a été mis en place grâce à la collaboration de plusieurs institutions partenaires : le MNBAQ, le Morrin Centre, l'Université Laval, le Conservatoire de musique de Québec, le cinéma Le Clap et la Basilique-cathédrale Notre-Dame-de-Québec. Cette programmation diversifiée a attiré des publics variés, et la majorité des événements se sont tenus à guichets fermés.

Nous avons collaboré avec les **Violons du Roy**, notre artiste en résidence Jean-Guihen Queyras, le **Chœur de l'Orchestre symphonique de Québec** (et son chef de chœur, **David Rompré**) ainsi que les solistes **Kirsten MacKinnon**, **Julie Boulianne**, **Lawrence Wiliford** et **Robert Gleadow**. Je souligne tout particulièrement la collaboration avec Katia Makdissi-Warren, qui a créé sa composition, *Terre de son*, dont l'écho résonne encore en nous. Cette pièce, inspirée du « Pow-wow », réunissait neuf solistes inuit et issu-es de sept Premières

Nations différentes. Merci à **Nina Segalowitz**, **Kathia Rock**, **Moe Clark**, **Sandrine Masse-Savard** et le groupe **Boyzak** de nous avoir permis de nous immerger dans leurs univers sonores. Ce projet d'envergure, présenté à trois reprises à guichets fermés, a constitué un moment de partage et de résonance interculturelle, et a donné à l'ensemble du Festival une force et un message qui se répercuteront longtemps.

### RÉFLEXION, INCLUSION ET RAYONNEMENT

En marge des concerts, une table ronde tenue à la Chapelle du Musée de l'Amérique française a rassemblé des personnalités engagées : le général **Roméo Dallaire**, la journaliste **Vanessa Destiné**, l'animateur **Alain Crevier**, la sénatrice **Michèle Audette**, la **Dre Joanne Liu**, ainsi que **Carl Langelier** et moi-même. Ensemble, nous avons échangé sur le thème : « Les utopies aujourd'hui et à l'époque de Beethoven ».

Le Festival s'est également étendu au cinéma, avec trois projections du film *Ode à l'humanité : la Neuvième de Beethoven*, un documentaire émouvant qui témoigne de la force de la musique en temps de guerre ou de maladie. Et pour insuffler au Festival un esprit encore plus festif : le *Party Beethoven* à l'Université Laval – un événement hybride mêlant musique classique, jazz, théâtre et musique populaire, avec notamment la participation des **Lost Fingers** et d'**étudiantes et étudiants de la Faculté de musique**.

Par ailleurs, des actions de médiation ont été menées auprès des jeunes et des publics scolaires. Des groupes ont été accueillis en salle, notamment grâce à la collaboration de la Fondation CERVO. Ces initiatives ont permis de rejoindre des publics de tous âges et de différents milieux, en parfaite cohérence avec les valeurs d'inclusion et d'ouverture portées par l'Orchestre.

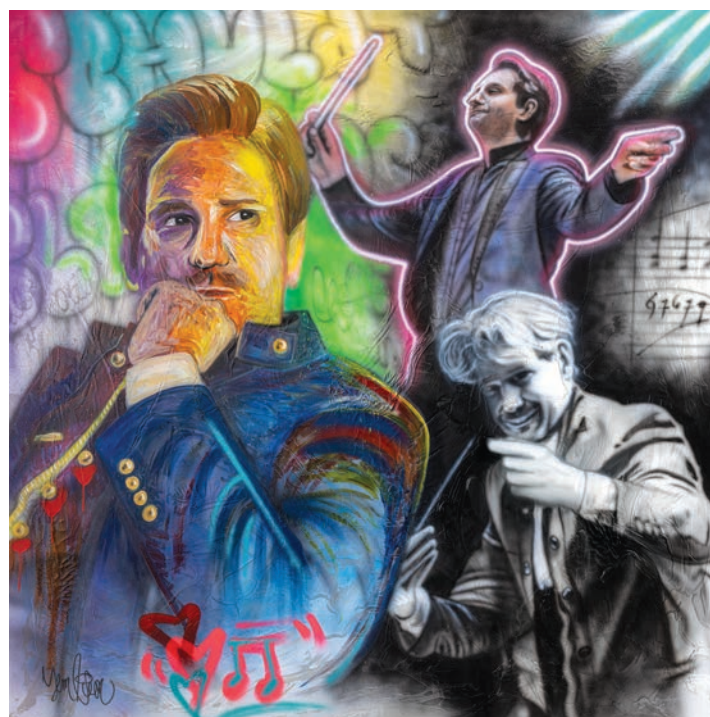
Grâce à l'appui de nombreux partenaires, cette première édition du Festival Beethoven a permis de poser les bases d'un rendez-vous culturel fort pour la ville de Québec. Est-ce la promesse d'une tradition à venir? La suite nous le dira...



**Clemens Schuldt**  
Directeur musical

## MARKETING ET COMMUNICATIONS

L'image de la saison 2024-2025 se voulait inspirée du croisement qui peut coexister entre plusieurs formes d'art. L'idée de demander au peintre Yann Pigeon de reproduire l'image de Clemens n'était pas fortuite, bien au contraire. « Le peintre utilise son pinceau et son imagination, le chef, sa baguette et sa créativité; à la fin, l'œuvre se révèle. »



Notre directeur musical, Clemens, a offert au public une nouvelle façon de livrer son art, parfois en s'éloignant des standards des concerts classiques. Qui aurait osé intercaler une chanteuse flamenco — en l'occurrence la grande María Toledo — entre les mouvements de *Shéhérazade*, ou inviter un quatuor de chanteuses et un groupe de joueurs de tambour pow-wow sur scène avant la 9<sup>e</sup> *Symphonie* de Beethoven? C'est là toute la force de Clemens, et c'est précisément ce que révèle l'œuvre de Yann Pigeon.

Pour sa deuxième année à la tête de l'Orchestre, le public a suivi le directeur musical pas à pas. Quelques 45 000 spectatrices et spectateurs sont venus applaudir, souvent à tout rompre, nos 61 musiciennes et musiciens ainsi que leur chef au cours de la saison régulière, sans compter les dizaines de milliers d'autres mélomanes qui ont assisté aux concerts et aux activités hors saison. Les ventes en billetterie ont augmenté de



61 % par rapport à l'année 2023-2024, atteignant un total de 2 142 729 \$. Ces résultats impressionnants dépassent toute attente. 12 concerts ont affiché complet, et de nombreux autres ont affiché un taux de fréquentation supérieur à 85 %. Ces résultats sont le fruit d'une collaboration étroite et bien orchestrée entre le département du marketing et des communications et l'ensemble de nos collègues et partenaires. À commencer par notre directeur musical, Clemens, dont la disponibilité et l'ouverture ont été des leviers essentiels pour la production de matériel original et avant-gardiste, permettant de le positionner sur la scène provinciale et nationale. Pensons à la Scena Musicale dont il a fait la page couverture de l'édition « spécial Orchestres ». Le professionnalisme de nos musiciennes et musiciens a attiré près de 600 abonné-es au lancement de saison, donnant ainsi le coup d'envoi à des ventes qui n'ont cessé de croître à un rythme rarement atteint.

L'engagement de Radio-Canada à bonifier nos placements publicitaires et à en élargir la portée a permis de renforcer l'image de marque de l'Orchestre d'un bout à l'autre du Québec. Nos encarts publicitaires (feuilleton cartonné) dans *Le Devoir*, l'un des rares quotidiens encore imprimés, ont eu un impact précieux grâce à ses 7 000 livraisons à domicile directement dans la boîte aux lettres de notre public cible. L'accroissement des investissements en placement commandités sur les réseaux sociaux vient compléter efficacement ce triptyque publicitaire.

À ce titre, les moyennes d'acquisition continuent de fluctuer au même rythme depuis les quatre dernières années. C'est le cas de LinkedIn, d'Instagram et de Facebook, qui a franchi le cap des 21 555 abonné-es et abonné-es. Le site Web connaît une progression notable. Nos actions visant à rediriger les utilisateurs et utilisatrices vers le site de l'Orchestre portent leurs fruits : le nombre de pages vues atteint 419 148, soit une hausse significative de 40 500 pages. Parallèlement, le nombre d'abonné-es dépasse désormais les 143 000, représentant une belle augmentation de 27 400. Pour ce qui est de l'infolettre, la mise en œuvre de la Loi 25 a possiblement contribué à la stagnation du nombre d'abonné-es : les gains équivalant aux pertes, le total est demeuré pratiquement inchangé, à 12 465.

Toujours dans le cadre de son mandat, le département du marketing et des communications a soutenu les autres services de l'Orchestre en leur fournissant des outils destinés à faciliter leur atteinte d'objectifs. C'est notamment le cas de la nouvelle identité visuelle du *Printemps symphonique*, des soirées corporatives clés en main, de la prise en charge de certains événements, du Festival Beethoven, et de plusieurs autres initiatives.



L'année 2024-2025 a été l'occasion d'optimiser notre base de données et notre outil d'envoi de courriels. Une entente conclue avec notre lieu de résidence, le Grand Théâtre de Québec, a permis de fusionner nos logiciels Dialog Insight dans le but de maximiser la gestion de notre relation client. Nos données en temps réel permettent désormais de générer facilement des rapports analytiques, autrefois complexes à produire.

L'automatisation des communications, l'application de la Loi 25 et le développement des communications omnicanales aideront à l'optimisation de nos actions.

Nos regards se tournent vers la saison 2025-2026, où nous tenterons d'élucider ce qui peut bien se passer dans la tête de notre directeur musical lorsque vient le temps de créer sa propre saison. Un exercice complexe, étourdissant, de quoi rendre fou et euphorique à la fois!

## LES ARTISTES INVITÉ·ES

### Artistes internationaux

**Jean-Guihen Queyras**  
violoncelle (artiste associé)  
**Anna Sułkowska-Migoń**  
cheffe  
**Joyce Yang**  
piano  
**Dinis Sousa**  
chef  
**Vadim Gluzman**  
violon  
**Emmanuel Ax**  
piano  
**Colin Currie**  
percussion  
**Kerem Hasan**  
chef  
**Diana Tishchenko**  
violon  
**Duncan Ward**  
chef  
**Nemanja Radulović**  
violon  
**María Toledo**  
chanteuse flamenco

### Artistes canadiens

**Bruce Liu**  
piano  
**Evan Mitchell**  
chef  
**Anna-Sophie Neher**  
soprano  
**Rihab Chaieb**  
mezzo-soprano  
**Philippe Gagné**  
ténor  
**Tomislav Lavoie**  
basse  
**Martin Carli**  
animateur neuroscientifique  
**Charles Richard-Hamelin**  
piano  
**Anouar Barrada**  
chant soufi  
**Didem Basar**  
kanun  
**Adam Barrada**  
derviche tourneur  
**Katia Makdissi-Warren**  
compositrice en résidence  
**Roseline Blain**  
cheffe  
**Marie-Andrée Mathieu**  
mezzo-soprano  
**Elinor Frey**  
violoncelle  
**Simon Rivard**  
chef  
**Pierrot Fournier**  
chanteur  
**Louis Lortie**  
piano  
**Véronika Makdissi-Warren**  
metteure en scène, conceptrice et animatrice  
**Dominique Grenier**  
comédienne  
**Patrick Ouellet**  
comédien  
**Christian Fontaine**  
scénographe  
**Bruno Pelletier**  
interprète  
**Marylou Gaudreault**  
cor

**Anne-Frédérique Gagnon**  
guitariste (gagnante du Prix de la Fondation de l'Orchestre)  
**Emma Ahern**  
hautboïste (gagnante du Prix spécial de la Fondation de l'Orchestre)  
**Les Violons du Roy**  
**Boyzak**  
groupe de pow-wow  
composé des chanteuses :  
**Nina Segalowitz**  
**Kathia Rock**  
**Sandrine Masse-Savard**  
chanteuse Wendat  
**Moe Clark**  
artiste multidisciplinaire  
Métisse/mixte  
**Wapan Boivin**  
co-compositeur des lignes de chant pow-wow  
**Kirsten MacKinnon**  
soprano  
**Julie Boulianne**  
mezzo-soprano  
**Lawrence Wiliford**  
ténor  
**Robert Gleadow**  
baryton-basse  
**Marc-André Hamelin**  
piano  
**Andrei Feher**  
chef  
**Bertrand Alain**  
animateur et concepteur  
**Janie Lavoie**  
scénographe  
**Caroline Planté**  
guitariste flamenco

## LE WEB EN CHIFFRE



ABONNÉ·ES FACEBOOK  
21 555



ABONNÉ·ES X  
1 621



ABONNÉ·ES INSTAGRAM  
4 152

VISITES ANNUELLES  
SITE WEB [OSQ.ORG](http://OSQ.ORG)

419 148



ABONNÉ·ES YOUTUBE  
3 448



ABONNÉ·ES LINKEDIN  
1 354



ABONNÉ·ES INFOLETTRE  
14 087

## CE QU'EN DIT LA PRESSE

Arts

**Délices straussiens au Domaine Forget avec l'OSQ**

Le Soleil

**Clemens Schuldt bouscule la routine**

Le Devoir

**Oui. On aime la musique classique sur les plaines!**

La CLIQC

OSQ presented a magnificent program of music, as part of the OSQ's three-week-long Beethoven festival.

Chronicle Telegraph

Musique

**L'OSQ ferme 2024 en grand**

Le Soleil

**Festival organisé par l'Orchestre symphonique de Québec: un printemps tout Beethoven à Québec**

Le Journal de Québec

Le violoncelliste Jean-Guihen Queyras à l'Orchestre symphonique de Québec

Les ArtsZé

Musique

**Rencontre au sommet entre Schuldt et Lortie**

Le Soleil

**Une foule de 500 personnes au Party Beethoven**

ULaval nouvelles

Ax's rendition of the composition with the OSQ last week would have made the composer proud

Chronicle Telegraph

Musique

**Schuldt offre mer et monde**

Le Soleil

**Une célébration de la fraternité à l'OSQ**

Le Soleil

**Clemens Schuldt : Un nouveau souffle sur Québec**

La Scena musicale

The orchestra returned after intermission for a stunning performance of Pyotr Ilyich Tchaïkovsky's monutental Symphony No. 5.

Chronicle Telegraph

**L'OSQ, au-delà du réel**

Le Soleil

**Il trovatore à l'Opéra de Québec : sang, ténèbres et néon**

Ludwig Van Montréal

## MÉDIATION CULTURELLE, ACTIONS ÉDUCATIVES ET PROJETS SPÉCIAUX

Durant la saison 2024-2025, l'Orchestre a su rayonner et aller à la rencontre de sa communauté en menant des projets à la fois pertinents et novateurs.

### JEUNE PUBLIC

L'Orchestre a proposé plusieurs concerts spécialement conçus pour les écoles et les familles. Les visites en classe et les activités disponibles en ligne (Galerie symphonique) ont également permis à l'Orchestre de rejoindre des jeunes issus de différents milieux tout au long de l'année scolaire.



#### L'EAU ET LE FEU : GÉNIAL!

**Leandro Cardoso** chef  
**Martin Carli** animateur neuroscientifique

Âge cible : 8 à 13 ans

##### Concert famille

10 novembre 2024 / 14 h 30  
(Zoo musical / 13 h 30, séance de signature après le concert)

##### Matinées symphoniques

11 novembre 2024 / 9 h 45  
12 novembre 2024 / 9 h 45  
12 novembre 2024 / 13 h 30 (supplémentaire)  
13 novembre 2024 / 9 h 45

Grand Théâtre de Québec



#### LE CARNAVAL DES ANIMAUX

**Leandro Cardoso** chef  
**Véronika Makdissi-Warren** metteuse en scène

**Dominique Grenier** comédienne  
**Patrick Ouellet** comédien  
**Christian Fontaine** scénographe

Âge cible : 4 à 8 ans

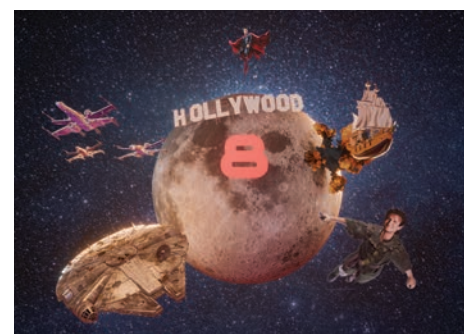
##### Concert famille

23 mars 2024 / 14 h 30  
(Zoo musical / 13 h 30, séance de signature après le concert)

##### Matinées symphoniques

24 mars 2025 / 9 h 45  
25 mars 2025 / 9 h 45  
26 mars 2025 / 9 h 45

Grand Théâtre de Québec



#### HOLLYWOOD 8

**Andrei Feher** chef  
**Véronika Makdissi-Warren** animatrice et conceptrice  
**Bertrand Alain** animateur et concepteur  
**Janie Lavoie** scénographe

Représentation destinée aux élèves de niveau secondaire

25 avril 2025 / 13 h

Grand Théâtre de Québec

### AU PRIMAIRE ET AU PRÉSCOLAIRE

Les *Matinées symphoniques* ont rejoint 11 593 élèves ainsi que leurs enseignantes et enseignants provenant de 100 écoles réparties dans 9 centres de services scolaires.

Des ateliers préparatoires ou ultérieurs aux concerts ont également été donnés dans les classes par les deux médiateurs culturels de l'Orchestre et trois animatrices externes. Au total, 158 ateliers ont été offerts, permettant de rejoindre environ 3 820 élèves.

Par ailleurs, 11 ateliers « Un musicien dans votre école » ont aussi eu lieu dans les écoles L'Arc-en-ciel (Saint-Narcisse-de-Beaurivage), La Nacelle (Lévis) et Monseigneur-Feuillault (Sainte-Marie) touchant plus de 530 élèves.



### AU SECONDAIRE

L'Orchestre a accueilli 100 élèves ainsi que leurs enseignantes et enseignants lors des **Notes à répétition** : des répétitions ouvertes qui leur permettent de voir les musiciennes et musiciens en plein travail.



De nombreux groupes ont également opté pour les **Matins en musique** : des concerts présentés le jeudi matin qui favorisent une rencontre intergénérationnelle entre les jeunes et les personnes âgées. Quelque 246 élèves, accompagnés de leurs enseignantes et enseignants, ont assisté à ces concerts. D'autres écoles ont plutôt opté pour des **concerts en soirée**, permettant à 170 élèves de vivre l'expérience symphonique aux côtés du grand public.

Une représentation du concert **Hollywood 8**, spécialement destinée aux élèves du secondaire, a eu lieu le 25 avril à 13 h. Au total, 1 091 élèves, accompagnés de leurs enseignantes et enseignants, y ont assisté. Ceux-ci provenaient de la région, et aussi de municipalités plus éloignées.





Les élèves qui nous ont visités (primaire et secondaire) provenaient de :

**Région de Québec**

Saint-Augustin, Shannon, Wendake, L'Ancienne-Lorette, Lac-Beauport, Sainte-Catherine-de-la-Jacques-Cartier, Château-Richer, Saint-Laurent-de-l'Île-d'Orléans, Lévis, Québec

**Portneuf**

Saint-Raymond, Saint-Ubalde, Saint-Alban, Cap-Santé, Donnacona, Neuville

**Charlevoix**

La Malbaie, Baie-Saint-Paul, Isle-aux-Coudres

**Lotbinière**

Saint-Apollinaire, Sainte-Croix, Saint-Narcisse-de-Beaurivage

**Bellechasse**

Armagh

**Beauce**

Saint-Lambert-de-Lauzon, Courcelles, Sainte-Marie, Beauceville, Saint-Prosper, Lac-Etchemin, Saint-Georges

**Centre-du-Québec**

Warwick, Daveluyville, Victoriaville, Plessisville

**Mauricie**

Saint-Adelphe, Notre-Dame-de-Montauban, Sainte-Thècle

**Bas-Saint-Laurent**

Dégelis, Saint-Paul-de-la-Croix

**Ontario**

Exeter, Etobicoke

**États-Unis (Maine)**

Vinalhaven

**EN LIGNE**

Grâce à la Galerie symphonique, accessible en version Web et mobile, l'Orchestre rejoint des jeunes de partout en province, au pays et à travers le monde. Cette plateforme permet à l'Orchestre de prolonger son engagement éducatif bien au-delà de la salle de concert, en offrant une ressource gratuite et accessible en tout temps, favorisant un contact régulier avec la musique symphonique dans les classes. Plus de 6 500 utilisateurs et utilisatrices ont cliqué des milliers de fois sur les pages de la Galerie symphonique dans la dernière année!

La section « Participez » de la Galerie symphonique sert également de carrefour où convergent toutes les ressources pédagogiques de l'Orchestre, qui se bonifient d'année en année :

Trousse pédagogique et webdiffusion	Nombre de vues durant la saison 2024-2025 (webdiffusion / capsule de présentation)	Nombre approximatif d'élèves touchés
<b>Orchestre 101</b>	469	11 725
<b>Casse-Noisette</b>	414 (volet famille : 545)	10 350
<b>Plink, Plank, Plunk!</b>	408 / 70 (capsule)	10 200
<b>Danse macabre</b>	537 / 261 (capsule)	13 425
<b>The Waltzing Cat</b>	238 / 78 (capsule)	5 950



Trousse pédagogique	Nombre de vues et d'utilisateurs de la page	Nombre approximatif d'élèves touchés
<b>Beethoven (Hymne à la joie)</b>	883 vues 500 utilisateurs, utilisatrices	7 285

**À LA RENCONTRE DES ENSEIGNANTES ET ENSEIGNANTS**

Le département de médiation culturelle de l'Orchestre a pris part à plusieurs événements tout au long de l'année afin d'entretenir ses liens avec le milieu scolaire : il a notamment tenu un kiosque lors de l'événement de la rentrée Twigg Musique, du Congrès FAMEQ à Saint-Sauveur (Laurentides), du forum *Parlons culture et éducation* de la Ville de Québec et de l'événement *Viens jouer avec nous* au Cégep de Sainte-Foy. L'un des moments forts est la participation au Congrès de la FAMEQ (Fédération des associations de musiciens éducateurs du Québec), qui permet aux médiateurs culturels de l'Orchestre de rencontrer des enseignantes et des enseignants de musique de partout en province. Un atelier pédagogique y est présenté afin de mettre en valeur les plus récentes ressources numériques développées par l'Orchestre, telles que les trousse pédagogiques, les webdiffusions et autres outils en ligne.



**DANS LA COMMUNAUTÉ**

Durant toute la saison, l'Orchestre a su rejoindre les gens grâce à des ateliers et à des prestations variées, offertes tant en petites qu'en grandes formations, et présentées dans des lieux très diversifiés.

- Chaque mois, la médiatrice culturelle de l'Orchestre a visité les élèves adultes de l'école **La Dauphine**. Au programme : rencontres et discussions sur le thème de la musique symphonique, ainsi que quelques sorties pour assister aux concerts. Ces jeunes, dans la mi-vingtaine, ont pour la plupart eu des parcours de vie compliqués et se concentrent maintenant à l'obtention de leur diplôme d'études secondaires. Ce projet est une source d'inspiration pour eux, une motivation supplémentaire à fréquenter l'école et une invitation à explorer de nouveaux horizons.



- L'Orchestre a accueilli des personnes âgées à faible revenu et vivant seules, en collaboration avec l'OMHQ (Office municipal d'habitation de Québec), lors des concerts **Matins en musique** de la saison. Une occasion d'échange convivial autour d'un café-croissant avant la représentation!
- Les 28 et 29 novembre 2024, une cinquantaine de musiciennes et musiciens de l'Orchestre, sous la direction de Leandro Cardoso, ont offert une prestation dans deux écoles de la région de Québec : l'école Beausoleil et l'école du Parc, toutes deux situées à Beauport. Environ 775 jeunes ont pu assister à un concert directement dans le gymnase de leur école et ont ensuite reçu une collation offerte par le **Club des petits déjeuners**, distribuée par les musiciennes et musiciens.

- Le 30 novembre 2024, un concert de Noël gratuit a été présenté au **Musée national des beaux-arts du Québec**, précédé d'un Zoo musical grandement fréquenté par les familles. Au total, 1 200 personnes se sont déplacées pour l'événement.



- Pour une deuxième édition, l'Orchestre a proposé un camp de jour « Musique et danse » pour les enfants de 8 à 12 ans durant la semaine de relâche, en collaboration avec l'**École de danse de Québec**.



- L'Orchestre a collaboré avec l'**Université des jeux(nes) musiciens (UJM - Université Laval)**. Il agit comme mentor afin de contribuer à l'apprentissage musical des élèves et de favoriser leur sentiment d'appartenance à la vie culturelle de leur ville. En plus d'assister à deux concerts en famille, les élèves du programme ont eu l'occasion de rencontrer Leandro Cardoso, assistant-chef en résidence, lors d'un atelier portant sur son métier et son parcours. Les élèves ont même eu la chance de tenir la baguette du chef d'orchestre et de diriger leurs camarades!

- En avril, l'Orchestre a mis sur pied son **Festival Beethoven**. Au programme : table-ronde, concert-conférence, grands concerts, trousse pédagogique, documentaire, et bien plus encore. Une programmation foisonnante pour tous les goûts! Accueilli très positivement par le public et marqué par plusieurs salles comblées, le Festival a suscité un vif intérêt à travers la ville.



- Engagé activement au sein de la **Mobilisation des porteurs des droits de l'enfant**, l'Orchestre a accueilli gratuitement un total de 400 enfants et leurs proches lors des deux concerts famille de la saison. Ayant à cœur de rendre la musique accessible à tous et à toutes, l'Orchestre collabore avec le milieu communautaire afin de permettre à des jeunes vulnérables d'assister à un concert de l'Orchestre.
- Pour une troisième année, la collaboration de l'Orchestre avec le **Centre de glaces Intact Assurance** a permis d'allier sport et culture lors des Mardis classiques. Des sélections musicales thématiques (enregistrements sonores) ont été diffusées pour accompagner les séances de patinage libre. Environ 2 500 personnes ont chaussé leurs patins pour l'occasion!
- Le 9 mai 2025, six musiciennes et musiciens de l'Orchestre ont accompagné les élèves de l'école primaire Les Pré-Verts et de l'école secondaire La Camaradière pour leur **grand concert « Tournés vers l'avenir »** au Palais Montcalm. Projet d'envergure réunissant un grand nombre de jeunes sur scène, cette initiative leur a permis de vivre une expérience inspirante aux côtés de musiciennes et musiciens professionnels.

## MUSICIENNES ET MUSICIENS DE LA RELÈVE

Durant toute la saison 2024-2025, l'Orchestre a contribué au développement professionnel des étudiantes et étudiants postsecondaires en musique de la région, en leur offrant des occasions de se préparer au métier de musicien grâce à l'encadrement et à la collaboration d'artistes chevronnés.

### COURS DE MAÎTRE

Six cours de maître ont été donnés par les artistes invités de l'Orchestre cette saison :

- Jean-Guihen Queyras, violoncelle
- Charles Richard-Hamelin, piano
- Vadim Gluzman, violon
- Louis Lortie, piano
- Colin Currie, percussion
- Marc-André Hamelin, piano

Au total, 16 étudiantes et étudiants des Conservatoires de musique de Québec, de Rimouski et de Montréal ainsi que de la Faculté de musique de l'Université Laval ont pris part à l'initiative, à laquelle 250 personnes ont assisté.



## PRÉCONCERTS

Douze préconcerts ont été présentés aux foyers du Grand Théâtre de Québec et du Palais Montcalm, mettant en lumière le talent de la relève. Des étudiantes et étudiants de la Faculté de musique de l'Université Laval et du Conservatoire de musique de Québec ont interprété une œuvre en solo ou de musique de chambre en préambule aux concerts en soirée, devant le public de l'Orchestre.



## CONCERTS CONJOINTS

Un concert conjoint a permis à des étudiantes et étudiants de partager la scène avec les membres de l'Orchestre lors d'un concert de saison (27 février 2025), leur offrant ainsi l'occasion de se produire devant public dans un contexte professionnel. De la même manière, dix étudiantes et étudiants en cordes ont également participé au concert de fin de saison (28 et 29 mai 2025). Dans les deux cas, les participantes et participants provenaient de la Faculté de musique de l'Université Laval et du Conservatoire de musique de Québec.

## CONCERT AVEC UNE SOLISTE ÉTUDIANTE

Un concert de l'Orchestre a été présenté dans l'atrium du pavillon Alphonse-Desjardins de l'Université Laval, mettant en vedette Marylou Gaudreault, soliste et étudiante en cor de la Faculté de musique. Sous la direction de Clemens Schuldt et de l'assistant-chef Leandro Cardoso, ce concert, ouvert à tous, a rassemblé plus de 600 personnes.

## STAGIAIRES D'UN JOUR « JEUNES EXPLOS »

Quatre stagiaires du niveau secondaire sont venus découvrir le quotidien et le métier de musicien professionnel le temps d'une journée avec l'Orchestre, le 17 avril 2025.

## PRÉLUDES, CAUSERIES ET ATELIERS JEUNES MÉLOMANES

En préambule aux concerts au Grand Théâtre de Québec et au Palais Montcalm, des conférences ont permis aux spectatrices et spectateurs d'en apprendre davantage sur les œuvres et les artistes :

- 13 préludes ont présenté les œuvres et les compositeurs au public, animés selon le cas par Joël Brouillette, directeur de l'administration artistique, et Clemens Schuldt, directeur musical, ou par les musicologues Irène Brisson et Benjamin René.
- 5 causeries ont mis de l'avant des musiciennes et musiciens de l'Orchestre, l'assistant-chef en résidence et le directeur de l'administration. Les rencontres ont été animées par Isabelle Lépine, coordonnatrice à l'administration artistique, et les invités étaient : Marie-Julie Chagnon, Blair Lofgren, Isabelle Fortier, Leandro Cardoso et Joël Brouillette.
- 2 ateliers Jeunes mélomanes ont permis à des enfants de découvrir la musique symphonique par le jeu, pendant que leurs parents assistaient aux concerts de l'Orchestre (24 novembre 2024 et 16 mars 2025).

## MUSIQUE DE CHAMBRE

Tout au long de la saison, différentes prestations en petites formations ont été offertes dans une variété de lieux — en plein air, dans des espaces patrimoniaux, ou encore à l'extérieur de la ville.

- **Académie de direction**  
Domaine Forget  
15, 16, 17, 22 et 23 juillet 2024. Quatuor à cordes en répétition avec les jeunes chefs d'orchestre
- **Domaine Joly-De Lotbinière**  
26 juillet 2024. Trio à cordes lors des vendredis « Pik.Nik symphonique » en plein air



- **Programmation estivale du Musée ambulant**  
St-Thuribe (Portneuf)  
11 août 2024. Duo à cordes à l'église de Saint-Thuribe
- **Trois concerts au Monastère des Augustines**  
Duo de violons, 10 octobre 2024  
Quatuor à cordes, 27 février 2025  
Duo violon et violoncelle, 21 mai 2025
- **Événement-bénéfice de la Société du Patrimoine des Beaucerons**  
Sainte-Marie  
17 octobre 2024. Quintette de cuivres
- **Marché de Noël allemand de Québec**  
29 novembre 2024. Quintette de cuivres
- **Quatuor à cordes**  
Maison Simons (concerts de Noël)  
15, 18, 19, 20, 21 et 22 décembre 2024
- **Concert-conférence Beethoven et l'art d'être moderne**  
Musée national des beaux-arts du Québec (MNBAQ)  
3 avril 2025. Septuor de l'Orchestre incluant l'artiste associé Jean-Guihen Queyras, présentation du piano-forte historique prêté par l'Université Laval
- **Table ronde sur Beethoven et les utopies**  
Chapelle du Séminaire  
9 avril 2025. Trio à cordes en ouverture de l'événement
- **Beethoven et le romantisme**  
Morrin Centre  
12 avril 2025. Musique de chambre à géométrie variable avec 16 musiciennes et musiciens de l'Orchestre
- **Printemps de la musique**  
Basilique-cathédrale Notre-Dame de Québec  
18 mai 2025. Quatuor à cordes, programme soulignant en musique les années-jalons de l'histoire de ce lieu patrimonial

## PROJETS SPÉCIAUX

L'Orchestre a aussi participé à différentes productions hors de sa saison régulière :

- **Stage de direction**, Domaine Forget, 18 juillet 2024;
- **Fête à la française**, Domaine Forget, 20 juillet 2024;
- **La vie parisienne**, Festival d'opéra de Québec, 2, 3 et 4 août 2024;
- **Au crépuscule**, Domaine Forget, 10 août 2024;
- **Le compte Ory**, Opéra de Québec, 26, 29, 31 octobre et 2 novembre 2024;
- **Emanuel Ax joue Beethoven**, Palais Montcalm, 16 janvier 2025;
- **Émile Proulx-Cloutier symphonique**, 7 février 2025;
- **AC/DC symphonique**, 10 février 2025;
- **Party Beethoven**, Université Laval, 4 avril 2025;
- **Robert Charlebois symphonique**, 2 et 3 mai 2025;
- **Il Trovatore**, Opéra de Québec, 17, 20, 22 et 24 mai 2025.

## LA MÉDIATION CULTURELLE ET LES PROJETS SPÉCIAUX EN QUELQUES CHIFFRES

17 PRESTATIONS DE MUSIQUE DE CHAMBRE ONT ÉTÉ PRÉSENTÉES DANS DES LIEUX VARIÉS.

324 ACTIVITÉS ÉDUCATIVES, PROJETS SPÉCIAUX ET ÉVÉNEMENTS DANS LA COMMUNAUTÉ.

400 ENFANTS ET LEURS PARENTS PROVENANT DE MILIEUX VULNÉRABLES ONT ÉTÉ INVITÉS À NOS CONCERTS FAMILLE.

PLUS DE 58 000 PERSONNES ONT VISIONNÉ NOS RESSOURCES PÉDAGOGIQUES EN LIGNE ET EN ONT BÉNÉFICIÉ.

AU-DELÀ DE 32 000 PERSONNES ONT PARTICIPÉ AUX ACTIVITÉS DE MÉDIATION CULTURELLE, DONT PLUS DE 17 000 JEUNES. 20 000 PERSONNES AUX ASSISTÉ AUX PROJETS SPÉCIAUX.

RELÈVE : 6 COURS DE MAÎTRE, 12 PRÉCONCERTS, 1 CONCERT CONJOINT ET 1 CONCERT INCLUANT 10 INSTRUMENTISTES À CORDES.

4 462 ÉLÈVES ONT ÉTÉ TOUCHÉS PAR NOS ATELIERS EN CLASSE.

PRIMAIRE : 11 593 ÉLÈVES, ENSEIGNANTES ET ENSEIGNANTS ÉTAIENT PRÉSENTS LORS DE NOS MATINÉES SYMPHONIQUES.

SECONDAIRE : 1 634 ÉLÈVES, ENSEIGNANTES ET ENSEIGNANTS ONT ASSISTÉ À UN CONCERT OU À UNE RÉPÉTITION DE L'ORCHESTRE.

# PHILANTHROPIE ET FINANCEMENT

Une année portée par la générosité et l'engagement de nos partenaires.

## PHILANTHROPIE

L'ensemble des campagnes de dons individuels — qu'il s'agisse de publipostage, de sociofinancement ou de télémarketing — a obtenu d'excellents résultats cette saison, dépassant, les sommes recueillies l'année précédente.

Parallèlement, plusieurs fondations et entreprises se sont engagées avec conviction aux côtés de l'Orchestre, contribuant activement à faire vivre et rayonner la musique symphonique au cœur de notre communauté.

## DE NOUVELLES DONATRICES ET DONATEURS

Comme c'est souvent le cas dans le domaine philanthropique, nous observons depuis quelques années une attrition progressive au sein de notre base de donatrices et donateurs. Afin d'assurer la pérennité et la vitalité de notre réseau, des initiatives ciblées et des projets novateurs ont été mis en œuvre.

Ces efforts ont commencé à porter leurs fruits : entre juin 2024 et aujourd'hui, 58 nouvelles personnes ont rejoint notre cercle de donatrices et donateurs, une augmentation notable de 286 % par rapport à la saison précédente. Cette progression témoigne de la pertinence de nos actions et de la nécessité d'investir de manière proactive dans le renouvellement de notre communauté philanthropique.

## DONS MAJEURS ET PLANIFIÉS

La sollicitation de dons majeurs et planifiés a entraîné une croissance significative tant au chapitre des montants recueillis que du nombre de nouvelles grandes donatrices et donateurs. Ce résultat reflète la confiance renouvelée de nos mécènes envers l'Orchestre, ainsi que la solidité des relations que nous avons su entretenir et approfondir.

Dans un esprit de reconnaissance, une nouvelle activité a été tenue le 7 mai dernier, afin d'honorer l'engagement exemplaire de nos donatrices et donateurs majeurs. Ce moment privilégié a permis de saluer leur générosité et leur fidélité indéfectible à notre mission artistique.

## ACTIVITÉ-BÉNÉFICE

Trois événements-bénéfice ont ponctué la saison : la *Magie de Noël*, le concert *Emmanuel Ax joue Beethoven* et le *Printemps symphonique*. Très prisées du public, ces soirées ont généré des revenus significatifs, contribuant ainsi à l'atteinte de nos objectifs globaux de financement.

Le *Printemps symphonique*, événement emblématique tenu au Fairmont Le Château Frontenac, s'est distingué par un rayonnement exceptionnel, grâce à la participation de deux présidents d'honneur d'exception : MM. Denis Ricard (iA Groupe financier) et Peter Simons (La Maison Simons).

Cette édition a également été l'occasion d'inaugurer une nouvelle identité visuelle de l'événement, alliant tradition et renouveau.



## COMMANDITES

Les partenariats corporatifs ont une fois de plus contribué de manière significative au financement de l'Orchestre. Cette saison, nous avons eu le privilège d'accueillir deux nouveaux commanditaires dans le cadre du Festival Beethoven : Lobe cliniques, ainsi qu'Audi et Porsche Québec.

Leur engagement témoigne de l'attrait croissant de l'Orchestre auprès du milieu des affaires et confirme la pertinence de notre offre culturelle comme vecteur d'association pour les marques.

## ACTIVITÉS CORPORATIVES

Les activités corporatives ont largement dépassé nos attentes cette saison. Dix nouvelles entreprises ont choisi de faire appel à l'Orchestre pour l'organisation de leurs événements, qu'il s'agisse de soirées privées, de réceptions en loge ou d'activités de cohésion d'équipe.

Plusieurs d'entre elles ont d'ores et déjà confirmé leur présence pour la saison prochaine, preuve de la valeur ajoutée que ces expériences offrent au milieu des affaires de la grande région de Québec. Ce succès ouvre la voie à des perspectives très prometteuses pour les années à venir.



## UNE ANNÉE RICHE EN ACCOMPLISSEMENTS

La saison 2024-2025 a ainsi été marquée par une intensification notable du soutien financier envers l'Orchestre, reflet tangible de l'attachement de notre communauté philanthropique et corporative à notre mission.

Cette mobilisation exceptionnelle nous permet non seulement de poursuivre notre engagement envers la diffusion de la musique symphonique, mais également de faire briller le talent de nos musiciennes et musiciens dans la grande région de Québec et au-delà de ses frontières.

Nous exprimons notre gratitude la plus sincère à tous ceux et celles qui, par leur générosité, font vibrer la musique au cœur de Québec.

## LA FONDATION

La Fondation de l'Orchestre symphonique de Québec a connu une année exceptionnelle, marquée entre autres par le renouvellement de son engagement envers le programme Mécénat Musica.

En encourageant les donatrices et donateurs à effectuer des dons capitalisés de 25 000 \$, la Fondation a bénéficié de contributions substantielles, essentielles à la solidité et à la pérennité de l'Orchestre.

Grâce à l'appui combiné de nos donatrices et donateurs, des programmes publics d'appariement en culture (Mécénat Placements Culture et Patrimoine canadien) ainsi que de nos partenaires du milieu des affaires, le conseil de la Fondation demeure fermement convaincu qu'à l'aube de son 125<sup>e</sup> anniversaire, l'Orchestre est idéalement positionné pour continuer à enrichir durablement la vie culturelle de la collectivité.

# GESTION FINANCIÈRE

## L'ORCHESTRE

L'exercice financier se termine avec un excédent des produits sur les charges de (28 k\$), marquant ainsi une 11<sup>e</sup> année consécutive de résultats positifs. Les actifs nets de l'Orchestre atteignent maintenant 397 k\$, tandis que les produits totalisent 9,621 M\$.

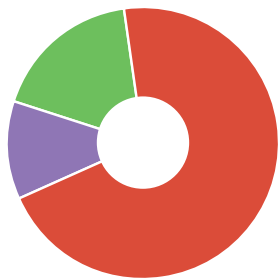
En ce qui concerne les opérations, notre fidèle public a répondu plus que présent. Les revenus d'abonnements et de billetterie ont enregistré une hausse spectaculaire de 61 %, atteignant 2,143 M\$. De leur côté, les produits liés à la médiation et aux activités éducatives affichent également une hausse importante, pour un total de 185 k\$.

Sur le plan du financement, le soutien de nos précieuses donatrices et donateurs ainsi que de nos partenaires a permis de récolter 454 k\$ en dons, 450 k\$ grâce aux activités-bénéfice, 475 k\$ en commandites de concerts et 134 k\$ provenant des activités corporatives. À cela s'ajoute le don de 250 k\$ versé par la Fondation de l'Orchestre symphonique de Québec.

Pour ce qui est des subventions, l'essentiel soutien de nos partenaires publics totalise 4,234 M\$.

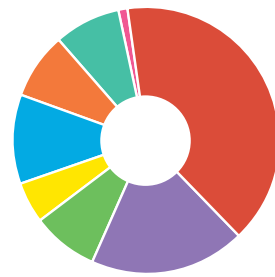
En lien direct avec notre mission, les charges se chiffrent à 9,593 M\$.

## RÉPARTITION DES REVENUS PUBLICS



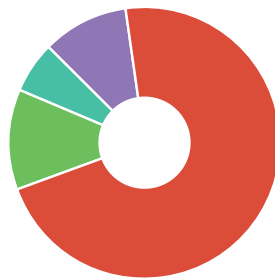
- 70,6 % Conseil des arts et des lettres du Québec
- 11,8 % Conseil des Arts du Canada
- 17,6 % Ville de Québec

## RÉPARTITION DES REVENUS AUTONOMES



- 40 % Abonnements et billetterie
- 19 % Dons
- 8 % Commandites et forfaits corporatifs
- 5 % Activités-bénéfice
- 11 % Cachets
- 8 % Don de la Fondation de l'Orchestre
- 8 % Partenariats de service
- 1 % Revenus administratifs et autres

## RÉPARTITION DES CHARGES



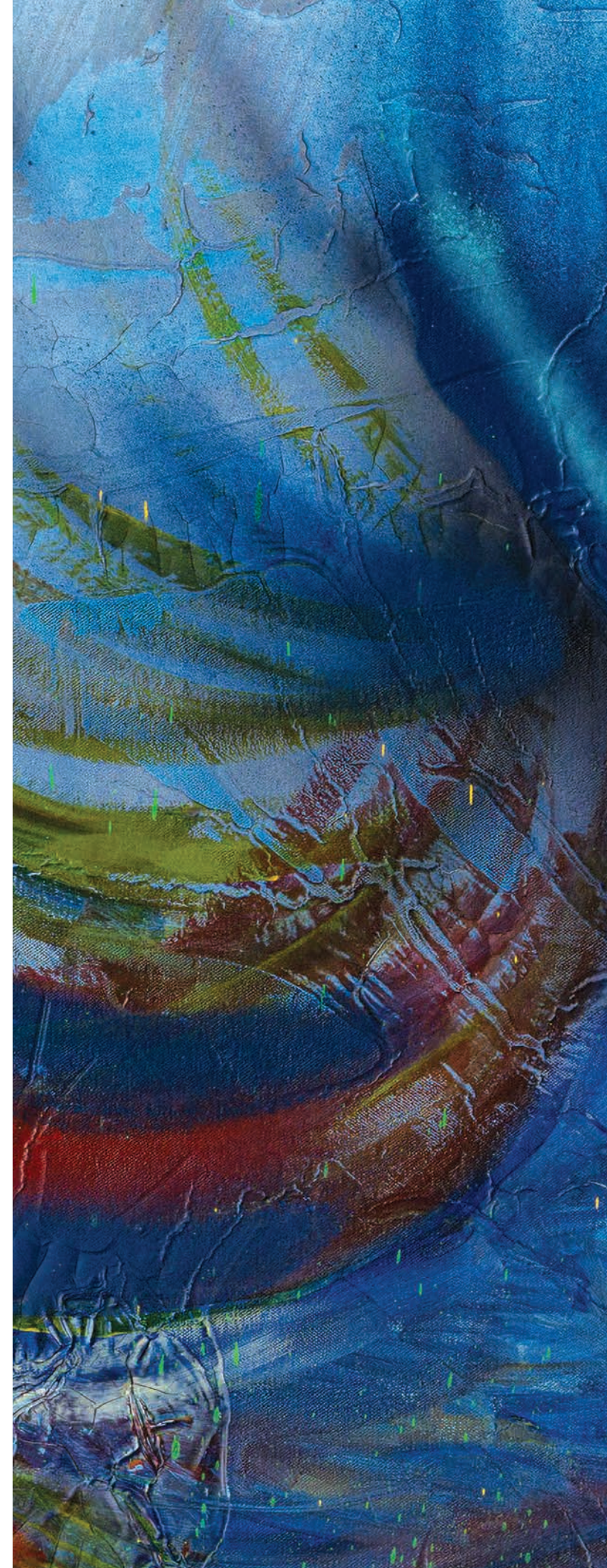
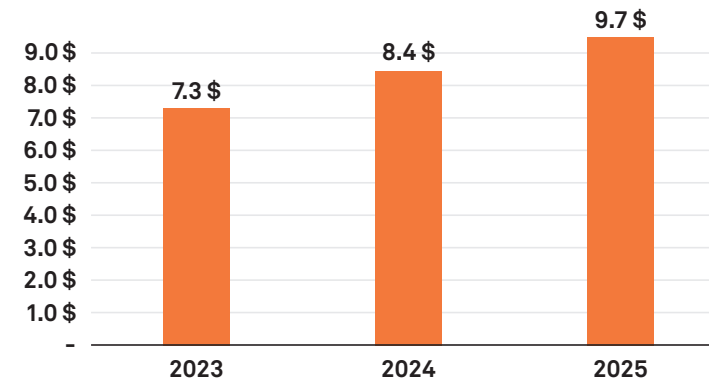
- 72 % Artistique
- 12 % Marketing et communications
- 6 % Financement
- 10 % Administration

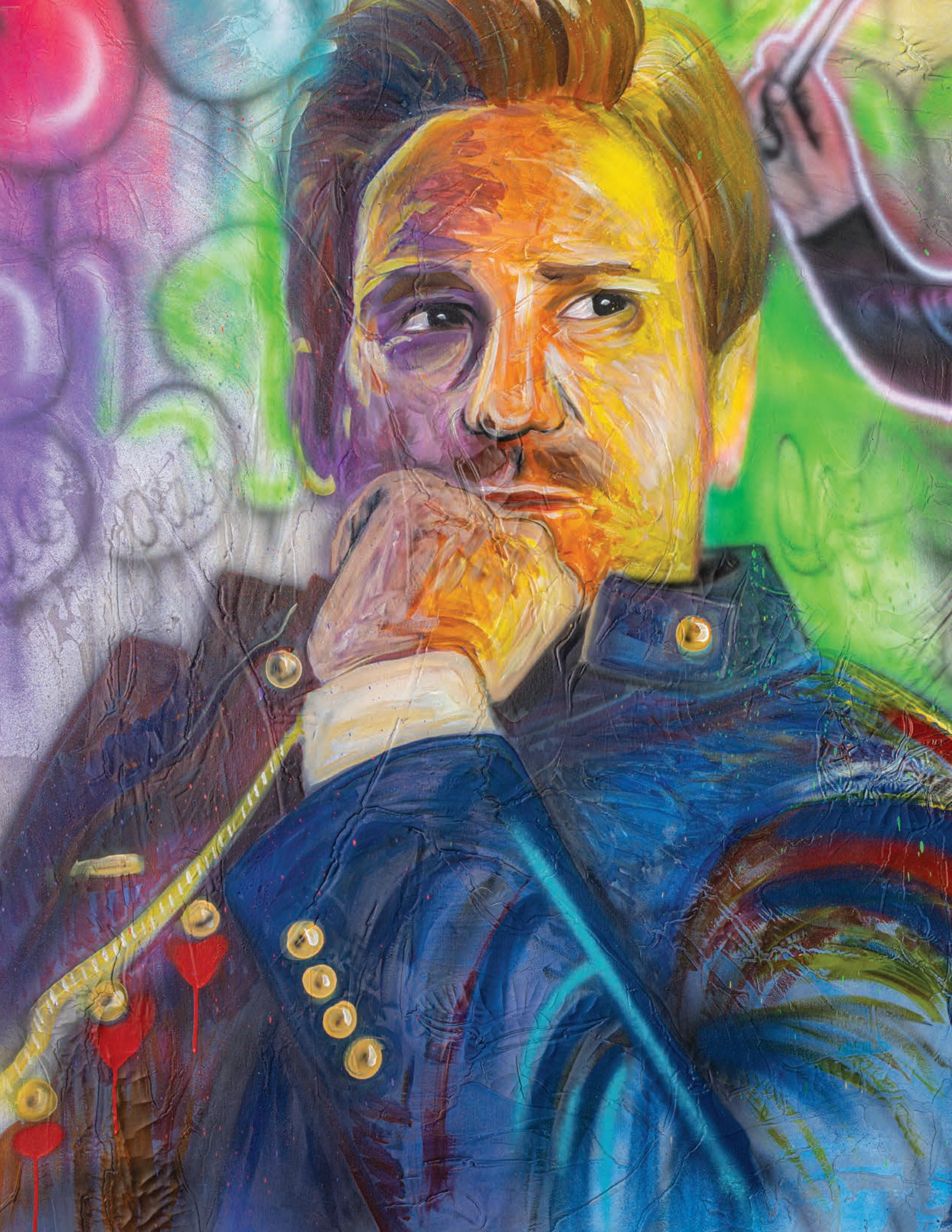
## LA FONDATION

Les placements totalisent maintenant 7,073 M\$. Cette augmentation (628 k\$) est principalement attribuable à la hausse des dons (236 k\$), à la diminution du don à l'Orchestre (150 k\$) et à la diminution de l'encaisse (158 k\$).

La Fondation, fort de l'appui de ses donatrices et donateurs, a également participé au programme Mécénat Musica pour une 5<sup>e</sup> année consécutive. Grâce aux appariements des gouvernements fédéral (Incitatifs aux Fonds de dotation du Fonds du Canada pour l'investissement en culture) et provincial (Mécénat Placements Culture), la valeur du Fonds philanthropique de la Fondation Québec Philanthrope atteint désormais 2,610 M\$.

## PLACEMENTS ET VALEURS DU FONDS PHILANTHROPIQUE (M\$)





## LES MUSICIENNES ET MUSICIENS

Clemens Schuldt directeur musical  
Yoav Talmi chef émérite  
Leandro Cardoso assistant-chef en résidence

### Premiers violons

Catherine Dallaire  
violon solo (intérim)\*  
Julie Tanguay  
violon solo associé (intérim)\*  
Caroline Béchard  
violon solo assistant (intérim)\*  
Anaïs Saucier-Lafond\*,  
Michiko Nagashima  
Élise Caron  
France Vermette  
Simon Boivin  
Mireille St-Arnauld  
Mélanie Charlebois \*\*  
Ethan Balakrishnan \*\*  
Emilia Mettenbrink \*\*

### Seconds violons

Poste vacant  
solo\*  
Anne-Sophie Paquet  
assistant\*  
Inti Manzi\*  
Pierre Bégin  
France Marcotte  
Estel Bilodeau  
Zhixin Ouyang \*\*  
Justin Li \*\*  
Austin Wu \*\*  
Jingpu Xi \*\*

### Altos

Poste vacant  
solo\*  
Frank Perron  
assistant\*  
Étienne Chénard\*,  
Mary-Kathryn Stevens\*  
Claudine Giguère  
Sébastien Grall  
Véronique Vanier  
Dillon Hatcher

### Violoncelles

Blair Lofgren  
solo\*  
Ryan Molzan  
assistant\*  
Carmen Bruno\*  
Jean-Christophe Guelpa  
Suzanne Villeneuve  
Diliana Momtchilova  
Nathanaël Cardinal

### Contrebasses

Jean Michon  
solo\*  
Jeanne Corpataux-Blache  
assistant\*  
Ian Simpson  
Graham Kolle

### Flûtes

Jacinthe Forand  
solo  
Geneviève Savoie  
deuxième flûte et piccolo

### Hautbois

Philippe Magnan  
solo  
Hélène Déry  
deuxième hautbois et cor anglais

### Clarinettes

Stéphane Fontaine  
solo  
Marie-Julie Chagnon  
deuxième clarinette et  
clarinette basse

### Bassons

Marlène Ngalissamy  
solo  
Mélanie Forget  
deuxième basson et contrebasson

### Cors

Mikhailo Babiak  
solo  
Marjolaine Goulet  
solo associé (en congé)  
Lorenzo Robb  
Poste vacant  
Anne-Marie Larose

### Trompettes

Andre Dubelsten  
solo  
Trent Sanheim

### Trombones

Nick Mahon  
solo  
Vladislav Kalinichenko  
Scott Robinson  
trombone basse solo

### Tuba

Zachariah Dietenberger  
solo

### Timbale

Marc-André Lalonde  
solo

### Percussion

Bryn Lutek  
solo

### Harpe

Isabelle Fortier  
solo

\* À l'exception de ces musiciennes et musiciens, la disposition à l'intérieur de chacune des sections de cordes est basée sur un système de rotation.

\*\* En rotation entre les deux sections de violons.

‡ Anaïs Saucier-Lafond joue sur un violon Carlo Ferdinando Landolfi, Milan 1760, ainsi qu'avec un archet Emmanuel Bégin, Étienne Chénard joue sur un alto Jean-Baptiste Vuillaume de 1845, ainsi qu'avec un archet Morgan Andersen. Ces instruments sont mis gracieusement à leur disposition par la compagnie CANIMEX INC. de Drummondville (Québec), Canada.

Note : Les titres et fonctions sont au masculin, car ils font référence à un poste.

## LE CONSEIL D'ADMINISTRATION

### Comité exécutif

**Britta Kröger**  
présidente  
**François Amyot**  
vice-président  
**Simon Girard**, FSA, FCIA, CFA  
trésorier  
**Réjean Léger**  
secrétaire  
**Carmen Bernier**, MBA, PH.D., ASC  
**Martin Roy**, LL. B

### Administratrices et administrateurs

**Julie Bédard**  
**Véronique Chayer**  
**Mireille Côté**  
**Martin Cousineau**  
**Jean-Philippe Daigle**, FCAS, FICA  
**Dany Dulac**, CPA auditeur  
**Serge H. Malaison**, OStJ, CD, M.A.P., Adm.A  
**Hélène Michel**, FCPA auditrice  
**Adriana Popa**, MBA, CIM  
**Steve Tremblay**  
**Dominic Vallières**

### Représentantes et représentants

**Astrid Chouinard**  
présidente-directrice générale  
Orchestre symphonique de Québec  
**Rébecca Belzile**  
présidente par intérim  
Chœur de l'Orchestre symphonique de Québec  
**Julie Tanguay**  
présidente par intérim  
Association des musiciennes et musiciens  
Orchestre symphonique de Québec  
**Johanne Benoit**  
présidente  
Association des bénévoles  
Orchestre symphonique de Québec

### Membres gouverneurs

**Jacques Dionne**  
**Michel Dubé**  
**Pierre Genest**  
**Jean Grenier**  
**Henri Grondin**  
**Micheline Grondin**  
**Gilles Jobin**  
**Jacqueline L.-Boutet**  
**Gilles Marcotte**  
**Gilles Moisan**  
**Pierre Moreau**  
**Robert Normand**  
**Denise Pion**  
**Michel Sanschagrin**

## LA FONDATION

**Réjean Léger**  
président  
**Mathieu Truchon**, MBA, FCSI  
vice-président  
**Hélène Michel**, FCPA auditrice  
trésorière  
**Martin Roy**, LL. B  
secrétaire  
**Britta Kröger**  
administratrice

## LES JEUNES MÉGÈNES

**Dimitri Yana**  
président  
**Alexandre Maziade**  
communications  
**Yannick Bernier**  
membre

## LE PERSONNEL ADMINISTRATIF

### Direction Générale

**Astrid Chouinard**  
présidente-directrice générale

### Direction des finances et de l'administration

**Sébastien Rodrigue**, CPA  
directeur  
**Marie-Hélène Dallaire**  
conseillère en ressources humaines  
**Line Gaudreau**  
comptable  
**Ève Jobin**  
coordonnatrice

### Direction du financement

**Geneviève Lanoue LaRue**  
directrice  
**Julie Tremblay**  
spécialiste, événements et produits corporatifs  
**Leonardo Castriota**  
conseiller au développement philanthropique  
**Bruno-Pierre Gagnon**  
adjoint au financement et à la médiation culturelle

### Direction de l'administration artistique

**Joël Brouillette**  
directeur  
**Isabelle Lépine**  
coordonnatrice de l'administration artistique et  
adjointe au directeur musical  
**Sylvie Verret**  
adjointe  
**Lauren Williams**  
musicothécaire  
**Estel Bilodeau**  
assistante musicothécaire  
**Alexandre De Grandpré**  
directeur de production  
**Jano Leboeuf**  
assistant régisseur

### Direction du personnel musicien

**Tristan Lemieux**  
directeur  
**Mélanie Charlebois**  
coordonnatrice

### Direction marketing communications

**Carl Langelier**  
directeur  
**Cécile Testud**  
coordonnatrice marketing  
**Nathalie Knecht**  
coordonnatrice marketing relationnel  
**Andréa Doyle Simard**  
coordonnatrice des médias sociaux et  
des relations publiques

### Direction de la médiation culturelle et des projets spéciaux

**Marie-Ève Paquin**  
coordonnatrice à la médiation culturelle et  
à la direction générale

## LES BÉNÉVOLES

### Comité exécutif

**Johanne Benoît**  
présidente  
**Marc-André Denis**  
vice-président et secrétaire  
du conseil  
**Ginette Dallaire**  
secrétaire de l'association

### Accueil et transport des artistes

**Jasmine Martineau**  
responsable  
**Marie Thibodeau**  
adjointe

### Recrutement et soutien administratif

**Jeannine Thibeault**  
responsable  
**Françoise Blouin**  
adjointe

### Relations publiques

**Chantal Lainey**  
responsable  
**Colette Lagacé**  
adjointe

### Soutien aux événements

**Pauline Gagné Gagnon**  
responsable  
**Linda Rhéaume**  
adjointe  
**Manon Laporte**  
adjointe

### Vente d'objets promotionnels

**Renée Brousseau**  
responsable  
**René Ouellet**  
adjoint

### Autres bénévoles

**Marie Cimon**  
**Hélène Côté**  
**Louise Côté**  
**Céline Dion**  
**Céline Drolet**  
**Céline Émond**  
**Charles Fortin**  
**Henri-Louis Gagnon**  
**Philippe Gauthier**  
**Francine Germain**  
**Simone Godin**  
**Nicole Hamel**  
**Lise Hardy**  
**Denise Harvey**  
**Robert Kawa**  
**Pierrette Labbé**  
**Colette Lagacé**  
**Johanne Lajoie**  
**Pierre Lamarche**  
**Alain Laporte**  
**Cathy Lavoie**  
**Véronique Lessard**  
**Diane Lévesque**  
**Laurent Mercier**  
**Anne-Marie Moreau-Higgins**  
**Madeleine Paul**  
**Louise Pelland**  
**Karmen Pross**  
**Jeanne Renaud**  
**Ann Roussel**  
**Lyne Savard**  
**Lise St Pierre**  
**Charlotte Thellend**  
**Andrée Vallade**  
**Thérèse Yaccarini**

## LE CHŒUR

### Soprano

**Marie-Josée Beaudoin**  
**Danielle Bégin**  
**Rébecca Belzile**  
**Marie-Andrée Boivin**  
**Paule Breton**  
**Anne-Marie Busque**  
**Agathe Caron**  
**Claire Charberet**  
**Noémie Fortin Tchernof**  
**Éveline Giles**  
**Denise Lahaie**  
**Sophie Lapierre**  
**Ginette Morin**  
**Jacinthe Pelchat**  
**Julie Picard**  
**Isabelle Savard-Gagnon**  
**Isabelle Savary**  
**Lisette Thériault**  
**France Williamson**

### Alto

**Lucie Barbeau**  
**Nicole Bouchard**  
**Françoise Côté**  
**Anne-Marie Couture**  
**Solange Desrochers**  
**Dominique Lavoie**  
**Sylvie Mc Kay**  
**Sylvie Paquet**  
**Anne-Laure Pelletier**  
**Elizabeth Rainville**  
**Angèle Royer-Simoneau**  
**Armelle Spain**  
**Rachel Tunnicliffe**  
**Renée-Louise Vaillancourt**  
**Jennifer Watters**  
**Nabi Watters-Kim**

### Ténor

**Alexis Beauchemin**  
**Louis-Pierre Beaudry**  
**Jean Bernard**  
**Frédéric Corneau**  
**Jean-François Cossette**  
**François Crépeault**  
**Daniel Drapeau**  
**Antoine Drouin**  
**Sébastien Du Sablon**  
**Martin Lalinec-Michaud**  
**Patrice Lavoie-Levasseur**  
**Patric Leblanc**  
**Serge Roby**  
**Jean-François Rousseau**  
**Bernard Simard**  
**David Soucy**  
**Louis-Gilles St-Hilaire**  
**Pier-Alexandre Tardif**

### Basse

**Clément Aubert**  
**Jacques Casgrain**  
**Jean Dion**  
**Xavier Flamand**  
**Daniel Gagné**  
**Geoff Hilton**  
**Pierre-Dominique Huot**  
**Simon Jacobs**  
**Adolpho Kepler**  
**Jean Langlois**  
**Patrick Laverdière**  
**Alain Rousseau**  
**André Tchernof**  
**Éric Winstall**

## LES DONATRICES ET DONATEURS

### Les grandes donatrices et les grands donateurs de l'Orchestre

Vivace 10 000\$ à 24 999\$

Denis Ricard

Allegro 1 000\$ à 9 999\$

Francois Amyot  
 Martha Bate Price  
 Geneviève Bégín  
 Carmen Bernier  
 Jean-Noël Bérubé  
 Yves Boissinot  
 Julie Brouillette  
 Veronique Chayer  
 Françoise Côté  
 Mireille Côté  
 Lucette Coulombe  
 Martin Cousineau  
 Jean-Philippe Daigle  
 Dany Dulac  
 Henri-Paul Giguère  
 Simon Girard  
 Claude Gravel  
 André Jutras  
 Britta Kröger  
 Claudia Laflamme  
 Succession Louise Lafrance  
 Donald & Lisette Laporte  
 Réjean Léger  
 Alexi Lemay  
 Roland Lepage  
 Ginette Massé  
 Helene Michel  
 Guy Moranville  
 Isabelle Pascot  
 Yves Pelletier  
 Adriana Popa  
 Annick Reinhardt  
 Martin Roy  
 Céline Saucier  
 Antoine Sylvain  
 André Tchernof  
 Guy-Luc Tremblay  
 Steve Tremblay

Dominic Vallières

Élise Vinet

Moderato 500\$ à 999\$

Eric Amyot  
 Isabel Auger  
 Martine Auger  
 Melanie Auger  
 Paul Béliveau  
 Michel Bergeron  
 Michel G. Bergeron  
 Laetitia Bigot  
 Lorraine Bilodeau  
 Marie Caron  
 Liette Champagne  
 Gisèle Chouinard  
 Gilles Dagenais  
 Denis Denoncourt  
 Pierre Douville  
 Jacynthe Fecteau  
 Jacques Édouard Girard  
 François Gosselin-Biron  
 Marie Grenon  
 Nadine Guilbault  
 Pierre-Luc Lachance  
 Mario Lafond  
 Colette Lagacé  
 Louise Landry  
 Yves Marcil  
 Jocelyne Mercier  
 Georges Moreau  
 Charles André Nadeau  
 Martin Ouellet  
 Marcel Paré  
 André Plante  
 Frédéric Roberge  
 Carl Robitaille  
 Charles-Antoine Soulière  
 Éric Thibault  
 Cécile Touzin

Succession

Succession Suzanne Dupré

### Les amies et amis de l'Orchestre

Andante 100\$ à 499\$

Marie-Josée Allard  
 Jacques Alméras  
 France Antonacci  
 Pierre Arsenaull  
 Claude Asselin  
 Robert Asselin  
 Jonathan Aubert  
 Édouard Auger  
 Jean-Paul Auger  
 Reynald Auger  
 Monique Bauret  
 Alexis Beauchemin  
 Jean Pierre Beauchemin  
 Jacques Beaudet  
 Claude Beaudin  
 Marie-Josée Beaudoin  
 France Beaudry  
 Denis Beaulieu  
 Jean Beaulieu  
 Jean Beaulieu  
 Suzanne Beaulieu  
 Sylvie Beaulieu  
 Guylaine Beaumier  
 André Béchard  
 Jean-Pierre Bédard  
 Josée Bédard  
 Rita Bédard  
 Danielle Bégin  
 Gisèle Béland  
 Guy Béland  
 Denis Bélanger  
 Majorie Bélanger  
 Marie-Josée Bélanger  
 Nicole Bélanger  
 Pauline Bélanger  
 Suzanne Bélanger  
 Thérèse Bélanger  
 Thérèse Bélanger  
 Michel Bell  
 Hélène Bellefeuille  
 Céline Bergeron  
 Danielle Bergeron

Michel Bergeron  
 Jean Bernard  
 Francis Bernier  
 Ivan Bernier  
 Paul Bernier  
 Réjean Bernier  
 Yannick Bernier  
 Michèle Berthelot  
 Estelle Bertrand  
 Clément Bérubé  
 Régis Bérubé  
 Sylvie Bérubé  
 Denise Bérubé-Portier  
 Sylvie Besner  
 Luc Bhérier  
 Sylvain Bilodeau  
 Janick Bisson  
 Jacques Bissonnette  
 Luc Bissonnette  
 Micheline Blackburn  
 Réjeanne Blais  
 Suzelle Blais  
 André Blanchard  
 Réginald Blanchard  
 Carole Blanchet  
 Philippe Bleau  
 Danielle Bois  
 Odette Boisbriand  
 Jacques Boivin  
 Léonidas Boivin  
 Marie-Andrée Boivin  
 Simon Boivin  
 Agathe Bolduc  
 Claude Bonnelly  
 Julie Bouchard  
 Lévis Bouchard  
 Nicole Bouchard  
 Jacques Boucher  
 Martin Boucher  
 Nathalie Boudreault  
 Christian Bouffard  
 Jean-Marc Bouffard  
 Anne-Marie Boulé  
 Georges Boulet

Berthe Bouliane  
 Gertrude Bourdon  
 Louise Bourgeois  
 Danielle Boutet  
 Michelle Brassard  
 Paule Breton  
 Lucie Brière  
 Alex Brisson  
 Louise Brochu  
 Pierre Brochu  
 Jacques Brosseau  
 Raymond Brouillet  
 Ghyslaine Brousseau  
 Hermel Bruneau  
 Charles Bujold  
 Anne-Marie Busque  
 Claude Busque  
 Camille Cadrin  
 Robert Caillibot  
 Michel Camiré  
 Jacques Caouette  
 Rémi Caouette  
 Agathe Caron  
 Jean-René Caron  
 Aline Carrier  
 Vivian Carter  
 Jacques Casgrain  
 Leonardo Castriota  
 Nicole Champigny  
 Claire Charberet  
 Anne-Sophie Charest  
 Suzanne Chevrette  
 Fernand Choquette  
 Astrid Chouinard  
 Céline Chouinard  
 Jean-Yves Chouinard  
 Louise Chouinard  
 Louise Clermont  
 Sarah Cliche  
 Françoise Cloutier  
 Monique Cloutier  
 Stéphanie Cloutier  
 Yves Cloutier  
 André Comeau

Marcel Cormier  
 Frédérick Corneau  
 Vincent Corriveau  
 Jean-François Cossette  
 Dorothee Côté  
 Gaétan Côté  
 Jean-Marie Côté  
 Lise Côté  
 Nicole Côté  
 Rachel Côté  
 René Côté  
 Jocelyne Côté-Desjardins  
 Jacinthe Coulombe  
 Mélissa Coulombe-Leduc  
 Jean Courchesne  
 Anne-Marie Couture  
 Paul-Eugène Couture  
 Hélène Crépeau  
 Francois Crepeault  
 Louise Croteau  
 François Curodeau  
 Marie-Ève Cyr  
 Alban D'amours  
 Jacinthe D'Hondt  
 Catherine Dallaire  
 Jean-Louis Dallaire  
 Louis Dallaire  
 Marie-Hélène Dallaire  
 Réjean Dancause  
 Raynald Daoust  
 Stephen Davids  
 Véronik de la Chenelière  
 Michel De Repentigny  
 Patricia Deguara  
 Denys Delage  
 François Delorme  
 François Demers  
 Jos-Herman Denis  
 Carole Derouin-Gauthier  
 Mathilde Desautels  
 Mario Deschamps  
 Luc Desgagnés  
 Nicole Desharnais  
 Danielle Deslauriers

Claire Deslongchamps  
Renée Desmeules  
Lucie Desrochers  
Solange Desrochers  
Céline Dion  
Jean Dion  
Réjean Dion  
Jacques Douville  
France Doyle  
Raynald Doyon  
Lise Doyon-Forgues  
Daniel Drapeau  
Céline Drolet  
Pierre Drolet  
Antoine Drouin  
Sébastien Du Sablon  
Céline Dubé  
Michel Dubé  
Pierre Ducharme  
Lucette Dufour  
Marc Dufour  
Paulette Dufour  
Helene Dufresne  
Michelle Dumont  
Claude Duplessis  
Catherine Dupont  
Maryse Dupont  
Danielle E. Duquet  
Jacques Duquette  
Guy Dussault  
Marie Duval  
Monique Élie  
Nancy Émond  
Denise Fafard  
Michel Fafard  
Jocelyne Falardeau  
Maryse Fecteau  
François Ferland  
André Fleury  
Anne-Josée Flynn  
Lise Fontaine  
Sylvie Forcier  
Mélanie Forget  
Hilaire Fortin  
Janine Fortin  
Noémie Fortin-Tchernof

Benoît Fournier  
Claude Fournier  
Maureen Frawley  
Alain Gagné  
Carolle Gagné  
Daniel Gagné  
David Gagné  
Micheline Gagnon Robitaille  
Bertrand Gagnon  
Céline Gagnon  
Denis et Michele Gagnon  
Dominique Gagnon  
François Gagnon  
Louise Gagnon  
Marc Gagnon  
Michel Gagnon  
Pierre A. Gagnon  
Yvan Gagnon  
Patrice Garant  
Maria Garrido  
Guy Gaudreault  
Andrée Gauthier  
Lise Gauvin  
Jacquelin Genois  
Louis Germain  
Richard Germain  
Gaétane Giguère Brun  
Michel Giguère  
Éveline Giles  
André Gingras  
Jean-Guy Gingras  
Raymonde Gingras  
Benoît Girard  
Lisette Girard  
Pâquerette Girard  
Monique F. Giroux  
Maude Godin  
Jocelyne Goyette  
Yves Grandmont  
Alain Gravel  
Lise Gravel  
Vincent Grenier Cliche  
Jean Grenier  
Lise Grenier  
Micheline Grondin  
Rébecca Guay Belzile

Marie-Josée Guérette  
Suzanne Guérin  
Martine Guillot  
Sara Hamlyn  
Rasik Hathi  
Claire Hébert Cotnam  
Jean Raphael Higgins Gosselin  
Geoff Hilton  
Normand Hogue  
Bernard Houle  
Ginette Houle  
Olivette Houle  
Pierre Houle  
Gilles Huard  
Jeanne Rita Hudon  
Raymond Hudon  
Lise Jacob  
Simon Jacobs  
Claudette Jacques  
Yves Jacques  
Paule C. Jalbert  
Martine Jean  
Richard Jean  
Karl Jessop  
Luc Joncas  
Michèle Joubert  
Robert Kawa  
André Kidd  
Joanne King  
Lucille Kirouac  
Valerianna Krizanova  
Marianne Kugler  
Ghislaine L. Lacroix  
Suzanne La Rochelle  
Suzanne La Rue  
Eric Labbé  
Agathe Labeau  
Louise Labelle  
Gisèle Labrie  
Claude Lacasse  
Christine Lachance  
Francine Lachance  
Francine Lachance  
Huguette Lachance  
Lucie-Hélène Lachance  
Michel Lachance

Monique Lachance  
Odette Lachance-Labrousse  
Jean Lacroix  
Mylène Lacroix  
Odette Lacroix  
Michel K. Laflamme  
Suzanne Laflamme  
Marc Lafontaine  
Diane Lafrance  
Jean Lafrance  
Réal Lagacé  
Claire Laganière  
Andrée Lagueux  
Denise Lahaie  
Marc Lalancette  
Paul-Edmond Lalancette  
Jean Laliberté  
Martin Lalinec Michaud  
Rosine Lallement  
Richard Lalonde  
Jean Lamontagne  
Jean Lamontagne  
Samuel Lamoureux  
Arnaud Landry  
Berthold Landry  
Hélène Landry  
Erik Gustav Lange  
Suzanne Langevin  
Fernand Langlais  
Jean Langlois  
Simon Langlois  
Marie-Andrée Laniel  
Ginette Lantagne  
Sophie Lapiere  
Suzanne Lapointe Dumont  
Geneviève Lapointe  
Colette Laprise  
Sylvie Laroche  
Pauline Laroche Lebrun  
Edith Larouche  
Jules Larouche  
Stéphane Larouche  
Gaétan LaRue  
Vincent LaRue  
Nathalie Latulippe  
John Laughrea

Patricia-Ann Laughrea  
Roger Laurent  
Pierre Laurin  
Claire Lavallée  
Christine Lavallière  
Patrick Laverdière  
Laurier Lavoie  
Patrice Lavoie-Levasseur  
Régine Le Blanc  
Gisèle Le May  
Louise Le May  
Guy Le Rouzès  
Jean Leahey  
Joseph Lebeuf  
Marcel Lebeuf  
Jean-Louis Leblanc  
Carmelle Lebreux  
Jean-Sébastien Lecompte  
Francine Lefebvre  
Esther Légaré  
Jacques Legault  
Denys-Guy Lehoux  
Roselle Lehoux  
André Lemay  
Ghislaine Lemelin  
Ferdinand Lemieux  
Hélène Lemieux  
Jacques Lemieux  
Jean Lemieux  
Mélanie Lemieux  
Yolande Lépine  
Louise Lesage  
René Lesage  
Diane Lessard  
Francis Lessard  
Louise Letellier  
Nicole Letellier  
Diane Létourneau  
Paule Létourneau  
Huguette Levasseur  
Hugo Lévesque  
Jeanne-d'Arc Lévesque  
Simonne Lille  
Adèle Lussier  
John Mackay  
Michel Magnan

Dominique Mainguy  
Serge H. Malaison  
Jacques Maltais  
Annett Manzi  
Cécile Maranda  
Marie-José Marceau  
Hélène Marchand  
Hélène Marchand  
Jacques Marchand  
Pierre Marchildon  
Céline Marcotte  
Gilles Marcotte  
Monique Marcotte  
Louis-Étienne Marcoux  
Rolland Marcoux  
Francine Marier  
Nicole Marier  
Monique Marquis  
Yves Marquis  
Claire Martel Couillard  
Édouard Martin  
Michèle Martin  
Jasmine Martineau  
Yves Massicotte  
Chantal Masson-Bourque  
Gaétane Mathieu  
Jocelyne Mathieu  
Sylvie Mathurin  
Fernand Matte  
David McAusland  
Jacques Mélançon  
Alice Mercier  
Gilles Mercier  
Chloé Mercier-Rompré  
Jacques Meunier  
Dominique Michaud  
Stephanie Michaud  
André Michel  
Lucie Michon  
Léopold Migeotte  
Jean-Gabriel Migneron  
Gilles Milette  
Michel Mineau  
Louise-Andrée Moisan  
Yves Moisan  
Sylvie Mondor

Yvon Monfette  
Chantal Mongie-Têtu  
Alice Monty  
Maxime Morais  
Maurice Morand  
Louise Moreault  
Chantal Morency  
Johanne Morency  
Lise Morency  
Andrée Morin  
Françoise Morin  
Ginette Morin  
Raymond Morin  
Michel J. Morisset  
Joanne Munn  
René Nadeau  
Lance Nagels  
Odile Naud  
Martin Noël  
Réal Noël  
Lucie Nolet  
Paul Ohl  
André Ouellet  
Denis Ouellet  
Francine Ouellet  
Guy Ouellet  
Pierre Ouellet  
Gilline Pagé-Tran  
Geneviève Painchaud Guérard  
Ollie Painchaud  
François Paquet  
Jocelyne Paquet  
Louis Paquet  
Suzanne Paquet  
Sylvie Paquet  
Anne Paquette  
Roger Paradis MD Inc  
André Paradis  
Michelle Paradis  
Claude Paré  
Johanne Parent  
Michel Parent  
Raymond Parent  
Pierre Parisien  
Hélène Payer-Thibault  
Pierre Pedneau

Jacinthe Pelchat  
Anne-Laure Pelletier  
Chantale Pelletier  
Denise Pelletier  
Denyse Pelletier  
Gemma Pelletier  
Lyse Pelletier  
Pierre-Luc Pelletier  
Louise Pépin  
Marc-André Pépin  
Josee Perreault  
Lise Petitclerc  
Jacques Philippon  
Julie Picard  
Marie Picard  
Rachel Piché  
Pascale Pierre  
Sylvie Pinault  
Monique Plamondon  
Robert Plante  
John R. Porter  
Claudette Poulin  
David Poulin  
Lise Poulin  
Jean-Charles Pouliot  
Patricia Powers  
Benoît Prémont  
Daniel Price  
Sylvie Pronovost  
Denis Proulx  
Johanne Provencher  
Louise Quesnel  
Jacques Quinn  
Benoît Racine  
Elizabeth Rainville  
Alain Redheuil  
Lilianne Régis  
Élaine René  
Christian Reny  
Yolande Ricard  
Mario Richard  
Louis Richer  
André Roberge  
Marc-André Roberge  
Anne-Marie Robert  
François Robert-Nadeau

Céline Robin  
François Robitaille  
Guy Robitaille  
Serge Roby  
Jean Rochon  
Camille Rodrigue  
Mathieu Rodrigue  
Sébastien Rodrigue  
Gabriel Ross  
Lise Ross  
Réjane Ross  
Diane Rouleau  
Jacques Rouleau  
Alain Rousseau  
Jacinthe Rousseau  
Pierre Rousseau  
Lise Roy Caron  
Denise Roy  
France-Valérie Roy  
Hélène Roy  
Jean-Pierre Roy  
Luce Roy  
Marie-Renée Roy  
Nicole Roy  
Suzanne Roy  
Ghislain Royer  
Angèle Royer-Simoneau  
Sylvie Ruel  
Carol Ann Ryan  
Sébastien Sablon  
Monique Saint-Amour  
Paule Saint-Hilaire Poulin  
Jacques Saint-Laurent  
Luc Samama  
Jean K. Samson  
Jean Sanfacon  
Michel Sanschagrin  
Pierre Sarault  
Denis Saulnier  
Alexandre Saulnier-Marceau  
Claire Sauvageau  
Hélène Savard  
Isabelle Savard-Gagnon  
Isabelle Savary  
Jean-Pierre Savoie  
Clemens Schuldt

Cathleen Scott  
Daniel Senécal  
Xavier Seynave  
Thérèse Sicard  
Daniel Siino  
Bernard Simard  
Gilbert Simard  
Marc Simard  
Réjean Simoneau  
Sylvain Simoneau  
David Soucy  
Paule Soucy  
Armelle Spain  
Roseline St-Gelais  
Pierre St-Vincent  
Jacob Stone  
Franz Stumpf  
Alain Tanguay  
Anne Tanguay  
Jean Tanguay  
Denyse Tardif  
Pier-Alexandre Tardif  
Bernard Têtu  
Lisette Thériault  
Carole Thérroux  
Danielle Thibeault  
Jeannine Thibeault  
Lucette Thomassin  
Suzanne Thompson  
Claude Topping  
Albertine Tremblay  
Denise Tremblay  
Jacques Tremblay  
Micheline Tremblay  
Nicole Tremblay  
Pierre Tremblay  
Sylvain Tremblay  
Claude Trottier  
Louise-Marie Trottier-Hebert  
Mathieu Truchon  
Nicole Trudel  
Rachel Tunnicliffe  
Gilles Turcotte  
Jean François Turcotte  
Maryse Turcotte  
Monique Turmel

Michel Umbriaco  
Marie-France Vachon  
Guy Vaillancourt  
Lise Vaillancourt  
Pierre Vaillancourt  
Renée Louise Vaillancourt  
Anne Vallières  
Anne Vallières  
François Varin  
Gilles Veilleux  
Brigitte Vermette  
Lise Vézina  
Pierre Viger  
Diane Villeneuve  
Evens Villeneuve  
Florent Villeneuve  
Jacques Villeneuve  
Jean-Dominique Villeneuve  
Denis Vincent  
Michel Vincent  
Jennifer Watters  
Lisandre Webster  
Denis White  
Richard Wildi  
France Williamson  
Eric Winstall  
Esther Wunderlin  
Béatrice Zacharie  
Carole Zicat

**Dons corporatifs et fondations**  
10 000\$ et +  
Azrieli Foundation  
Fondation RBC  
Fonds Thomassina Hannan -  
Québec Philanthrope  
Music Performer Trust Fund  
Power Corporation du Canada  
Fondation Jeffery Hale

5 000\$ à 9 999\$  
Fondation ATURA  
Fondation Marcel Lacroix inc.  
Fonds Famille Agathe Bégin et  
André Michel  
Fonds Jean-Claude Forest

1 000\$ à 4 999\$  
Cabinet du Premier Ministre  
Fonds Andrée-de-Billy-Gravel -  
Québec Philanthrope  
Fonds Famille Lise-Gauthier et  
Gilles-Turcotte 0 Québec Philanthrope  
Gestion Réjean Léger - Canadian Tire  
St-Romuald  
Ministre responsable de la région de  
la Capitale-Nationale  
Sœurs de Saint-Joseph de Saint-Vallier  
Sœurs Servantes de Saint-Cœur-  
de-Marie  
IA Groupe Financier

**Fondation**  
Les mécènes 25 000\$ et +

Anonymes  
Gemma A. Marcotte  
Lucie Champagne  
Marie Dufour  
Jean-Yves Germain  
Hans-Jürgen Greif  
Pierre Lachance  
Jean Perron  
Barbara Simons  
Jeannine Thibeault

Allegro de 1 000\$ à 9 999\$  
Les Placements Céline Saucier  
Fondation Truchon Bujold - Fonds  
de bienfaisance Canada  
Claude Turcotte

Moderato de 500\$ à 999\$  
Fonds Jacques Deslauriers -  
Fonds philanthropiques Desjardins  
Marc-André Beauhieu  
Mario Lévesque

## LES PARTENAIRES

### Partenaire de saison et de la série Les Mercredis classiques

Hydro-Québec

### Partenaires majeurs

BMO

La Maison Simons

### Partenaires de séries

CDPQ

IG Gestion privée de patrimoine

Desjardins

### Partenaires des activités éducatives

Fondation Azrieli

Fondation de l'Orchestre symphonique  
de Québec

Fondation RBC

### Partenaire grand donateur

Power Corporation du Canada

### Partenaires publics

Conseil des arts et des lettres du Québec

Ministère de la Culture et des  
Communications du Québec

Ville de Québec

Conseil des arts du Canada

Patrimoine canadien

### Partenaires de biens et de services

Aéroport international Jean-Lesage  
de Québec (YQB)

Beauvais Truchon Avocats

Chartwell

Eclipse

Fairmont Le Château Frontenac

Le Quarante 7

LG2

Norton Rose Fulbright

Nova Film

Okok

Schönau & Tardif luthiers inc.

Solotech

Stein Monast

Twigg

Version 10

Voyages Centaure

### Partenaires culturels et communautaires

Centre de glace Intact Assurances

Conservatoire de musique de Québec

Domaine Joly-De Lotbinière

École de danse de Québec

FAMEQ

Festival d'Opéra de Québec

Grand Théâtre de Québec

Le Domaine Forget

Le Monastère des Augustines

Les Violons du Roy

Marché de Noël allemand de Québec

Morrin Centre

Musée ambulant

Musée de la civilisation

Musée national des beaux-arts  
du Québec

Oktoecho

Opéra de Québec

Palais Montcalm – Maison de la musique

Printemps de la musique

Regroupement de scènes en musées

SDC Montcalm – Quartier des arts

Société du patrimoine beauceron

Université Laval

### Partenaires médias

Bell Média

CJSQ Radio-Classique

CKRL

Cogeco / FM 93 / FM 102.9

La Scena Musicale

Leclerc Communications / WKND

Le Devoir

Le Soleil

Radio-Canada

Télé-Québec

Québécois Média | TVA | Le Journal  
de Québec

### Partenaires du Festival Beethoven

Lobe Cliniques –

Présentateur du Festival

Centre Porsche Québec / Audi de Québec /

Audi Lévis

### Partenaires de services

Chapelle du Séminaire de Québec

Conservatoire de musique de Québec

Le Clap

Monastère des Augustines

Morrin Centre

Musée national des beaux-arts  
du Québec

Université Laval | Faculté de musique

### Partenaires des activités-bénéfice

La Magie de Noël

HDG inc.

KSA Avocats

### Le Printemps symphonique

Air Canada

Atelier Guy Architectes

Avanade

Banque Laurentienne

Banque Nationale / Marchés financiers

Banque Nationale / Brunet Gilbert

Paquet / Groupe financier

Banque Scotia

BFL Canada

BMO

CGI

CIBC

Deloitte

Desjardins

EGR – Stratèges en assurances

EY

Fairmont Le Château Frontenac

Garaga

GM Développement

Go Productions

Groupe Dallaire

HDG inc.

iA

Intact Assurance

K72

Karine Joncas

La Maison Simons

Levio

Mallette

McCarthy Tétraut

Power Corporation du Canada

Previan

Québécois Média

RBC Gestion de patrimoine /

Banque privée

RBC Gestion de patrimoine / PH&N

Services-conseils en placement

SAQ

Stein Monast

Sun Life

TD Valeurs mobilières

YQB – Aéroport de Québec



ORCHESTRE  
SYMPHONIQUE  
DE QUÉBEC

437, GRANDE ALLÉE EST, BUR. 250 QUÉBEC (QUÉBEC) G1R 2J5